

Procura della Repubblica presso il Tribunale di Perugia

P.P. nr. 9066/07 R.G.N.R. nei confronti di KNOX Amanda + 1

Omicidio di KERCHER Meredith,
nata a Londra il 28.12.1985

Incarico (12.05.2008)

“Svolgano tutti gli accertamenti volti a raffrontare le impronte da calzatura rilevate in sede di sopralluogo con le impronte delle scarpe in sequestro, nonché a comparare le impronte plantari assunte agli indagati, in sede di ispezione personale, Knox, Sollecito e Guede con le impronte plantari rilevate sul tappetino del bagno adiacente la stanza ove è stato rinvenuto il cadavere di Kercher Meredith e quelle evidenziate attraverso il Luminol. Accertino, infine, la compatibilità o meno delle impronte con quelle plantari assunte in sede di ispezione corporale, nonché quant’altro necessario ai fini di giustizia”

Descrizione reperti

Nr. 22 paia di scarpe repertate in data 23.04.2008 presso l'abitazione ove è stato rinvenuto il corpo di **KERCHER Meredith** e presso l'abitazione in uso a **SOLLECITO Raffaele**.

12 paia repertate nella stanza di **KERCHER Meredith**:

1. le scarpe marca **NEXT** (made in China), misura 38,
2. le scarpe marca **MONSOON** (made in Brazil), misura 37;
3. gli stivali in pelle marca **NINE WEST** (made in Brazil), senza misura;
4. gli stivali in tessuto di colore grigio-violaceo senza marca (made in China), misura 38;
5. le scarpe marca **M-O-T-O** (made in Vietnam), misura 38;
6. i sandali con tacco alto in similpelle nera, senza marca e senza misura;
7. le ciabatte infradito marca **ACCESSORIZE** (made in China), misura Small – UK 3/4 - Euro 36/37;
8. le ciabatte infradito color oro in fibra naturale e gomma, senza marca e senza misura;
9. gli stivali in pelle marrone a tacco basso, marca non leggibile (made in Portugal), misura 5,;
10. le scarpe marca **UPDATE** (made in China), misura 5;
11. i sandali in pelle con tacco marca **FAITH** (made in Brazil) senza misura;
12. le scarpe marca **PUMA**, misura Eur 38 – UK 5.

Descrizione reperti (2)

4 paia repertate nella stanza in uso a KNOX Amanda:

1. una scarpa sinistra, tipo “free climbing”, marca BOREAL (made in Spain), mod. FS-Quattro, senza misura;
2. i sandali in gomma nera, senza marca e senza numero, con suola a marchio “VIBRAM”;
3. gli stivali in pelle marrone a tacco basso, senza marca (made in Italy), misura 37, con suola indicante “Lavorazione Artigiana”;
4. i mocassini in similpelle rossa, marca non leggibile e senza misura;
5. una scarpa destra, tipo “free climbing”, marca BOREAL, mod. FS-Quattro, repertata “dentro valigia su corridoio” (cfr. verbale di documentazione fotografica datato 09.05.2008);

6 paia repertate nell’abitazione di SOLLECITO Raffaele:

1. le scarpe marca PUMA, mod. Cell;
2. le scarpe marca ADIDAS, mod. Y-3, misura 43 ½;
3. gli stivaletti in pelle di colore nero, marca DOLCE & GABBANA (made in Italy), misura 7;
4. le scarpe marca ADIDAS, mod. Y-3, misura 42 2/3,
5. le scarpe marca ASICS, misura 9 ½;
6. le ciabatte di colore nero, senza marca e senza misura.

Descrizione reperti (3)

11 impronte da calzatura rilevate nel corso del sopralluogo eseguito, il giorno 02.11.2007 , già oggetto di C.T.

1 impronta plantare, impressa per sovrapposizione di sostanza ematica, rinvenuta sul tappetino del bagno adiacente alla stanza dove è stato rinvenuto il cadavere di KERCHER Meredith;

4 Foto di impronte evidenziate attraverso il Luminol nell'appartamento in cui è stato rinvenuto il cadavere di KERCHER Meredith e relative a:

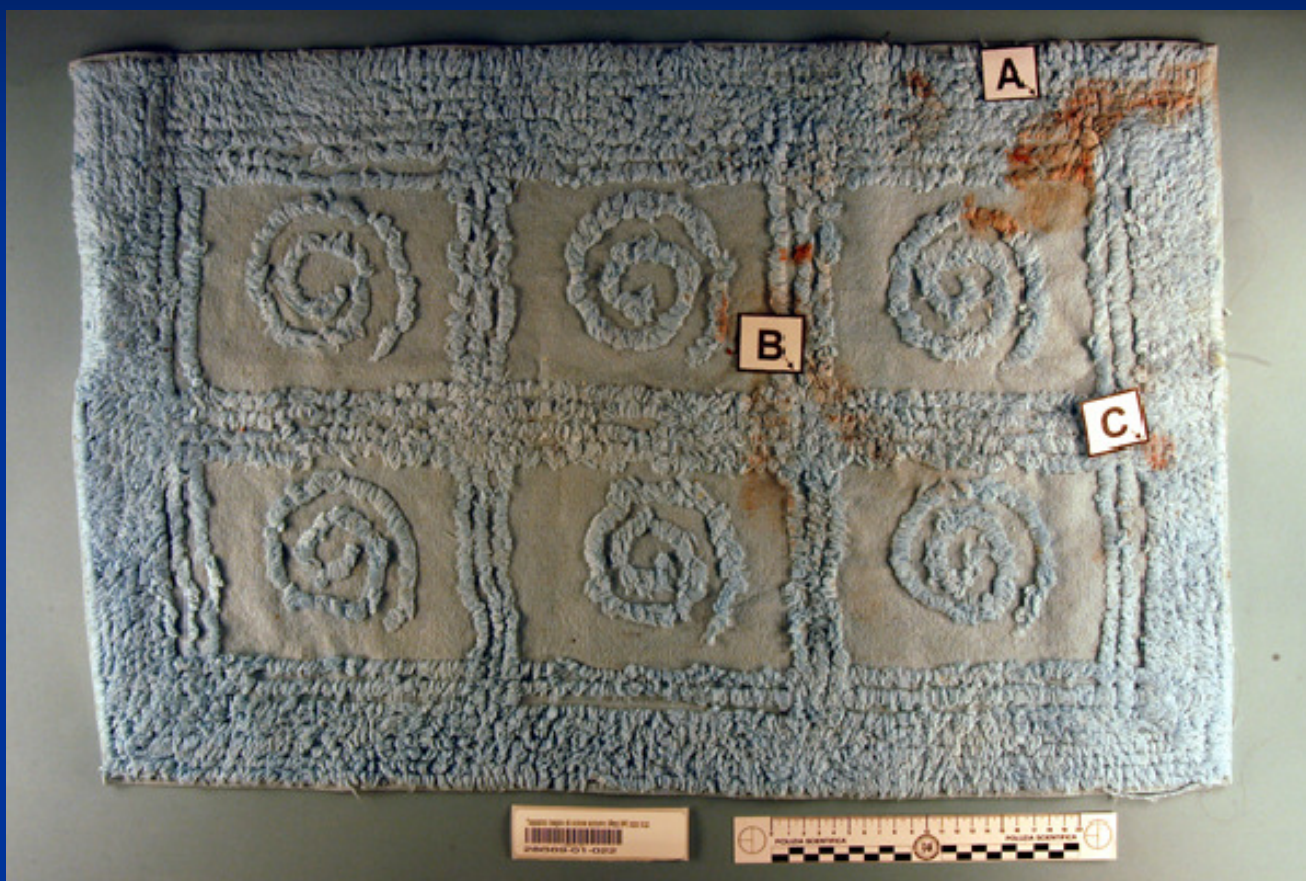
**3 foto di impronte plantari (Rilievi nr. 1, 2 e 7 del 18.12.2007);
1 foto di impronta da scarpa (Rilievo nr. 6 del 18.12.2007).**

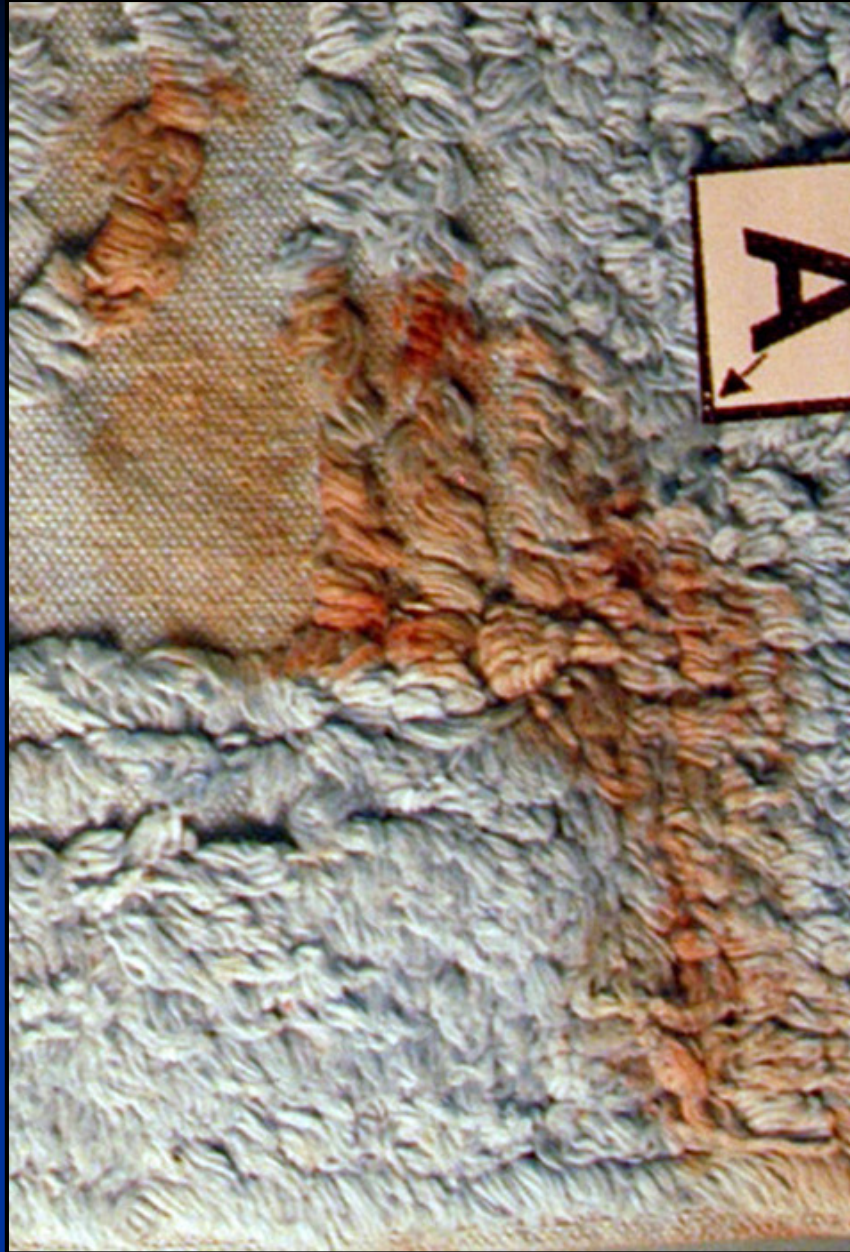
Le impronte plantari assunte in data 12.05.2008, in sede di ispezione corporale (art. 245 c.p.p.), a SOLLECITO Raffaele, GUEDE Rudy Hermann e KNOX Amanda.

Tappetino bagno

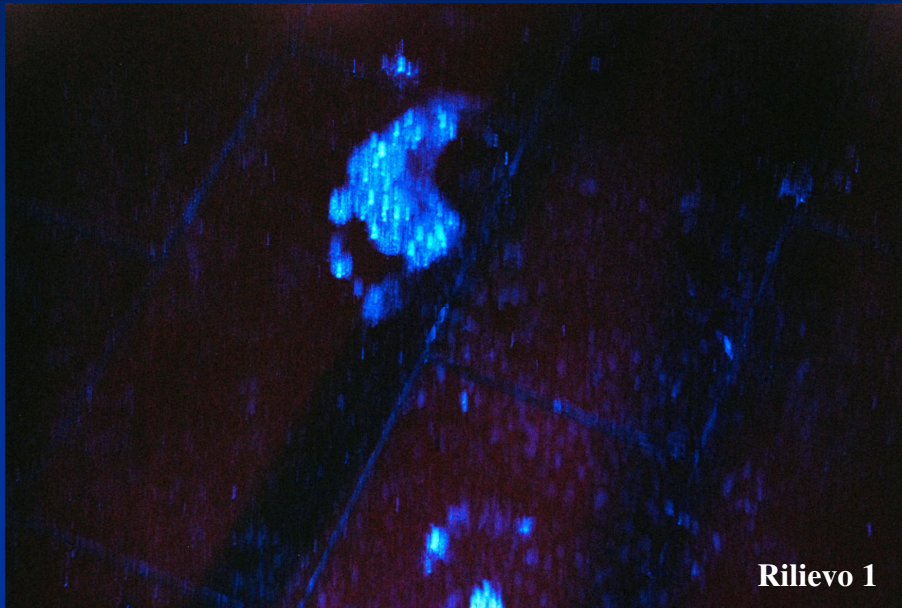


Tappetino bagno

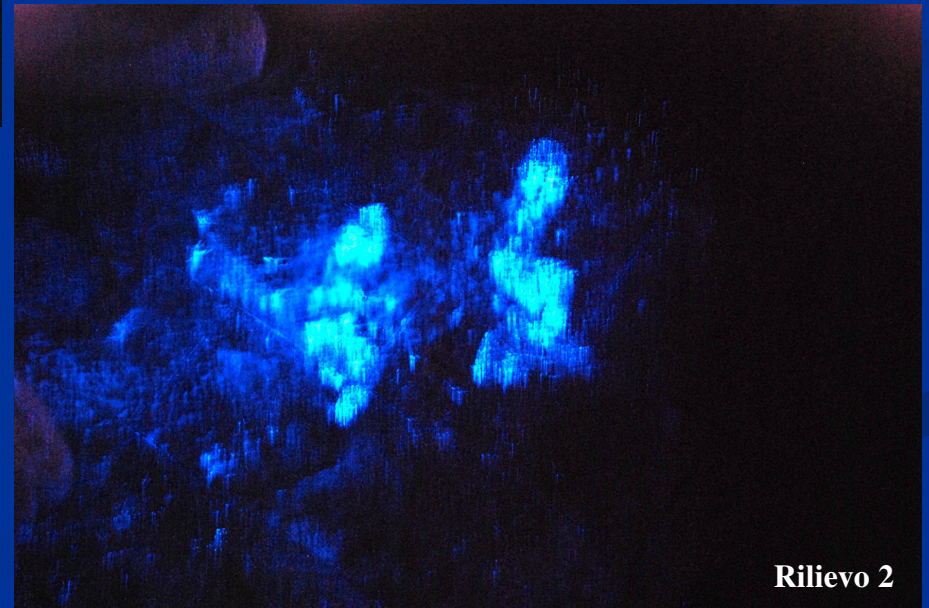




Impronte luminol-positive

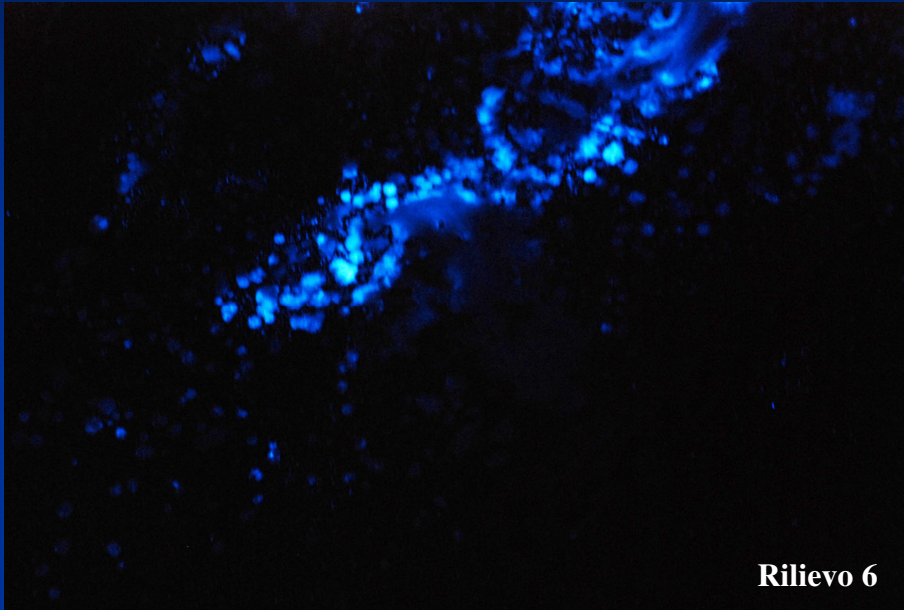


Rilievo 1

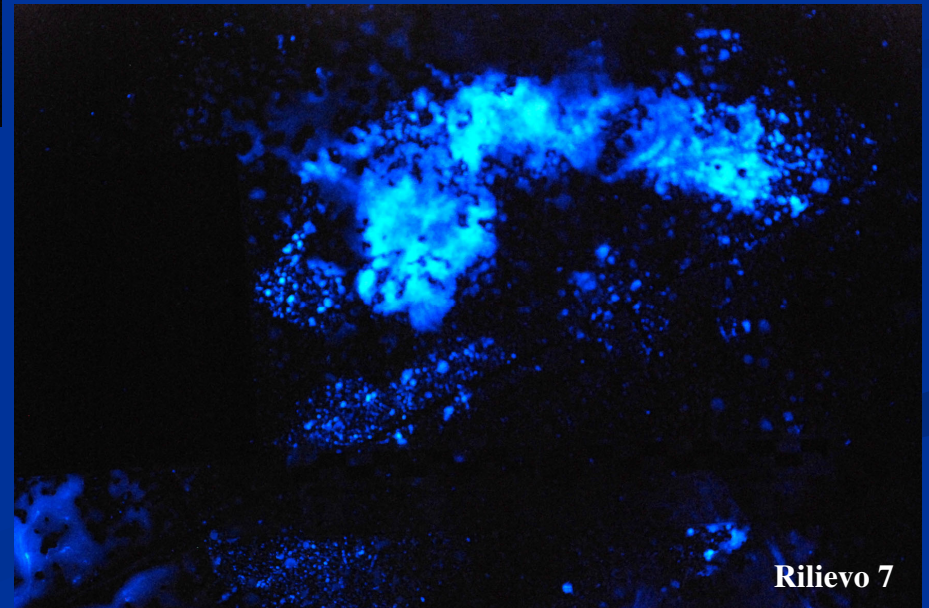


Rilievo 2

Impronte luminol-positive



Rilievo 6

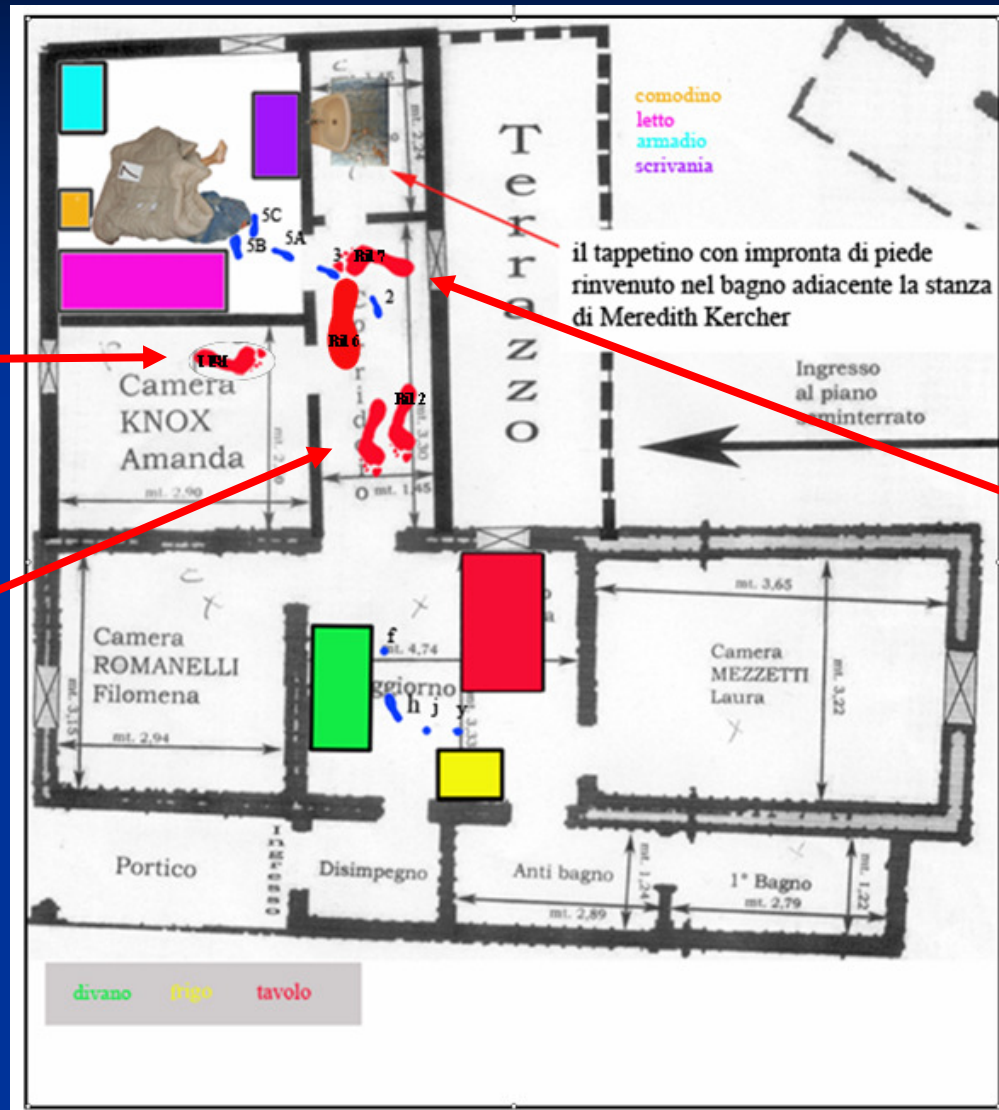


Rilievo 7

Schema appartamento

Ril. 1

Ril. 2



Ril. 7

Tecnica di assunzione impronte

- Le impronte plantari sono state assunte ai tre imputati utilizzando la tecnica dell'inchiostrazione della superficie della pianta del piede (con inchiostro tipografico) e la successiva acquisizione dell'impronta su di un supporto cartaceo posto su di una superficie piana.

Impronte plantari destre



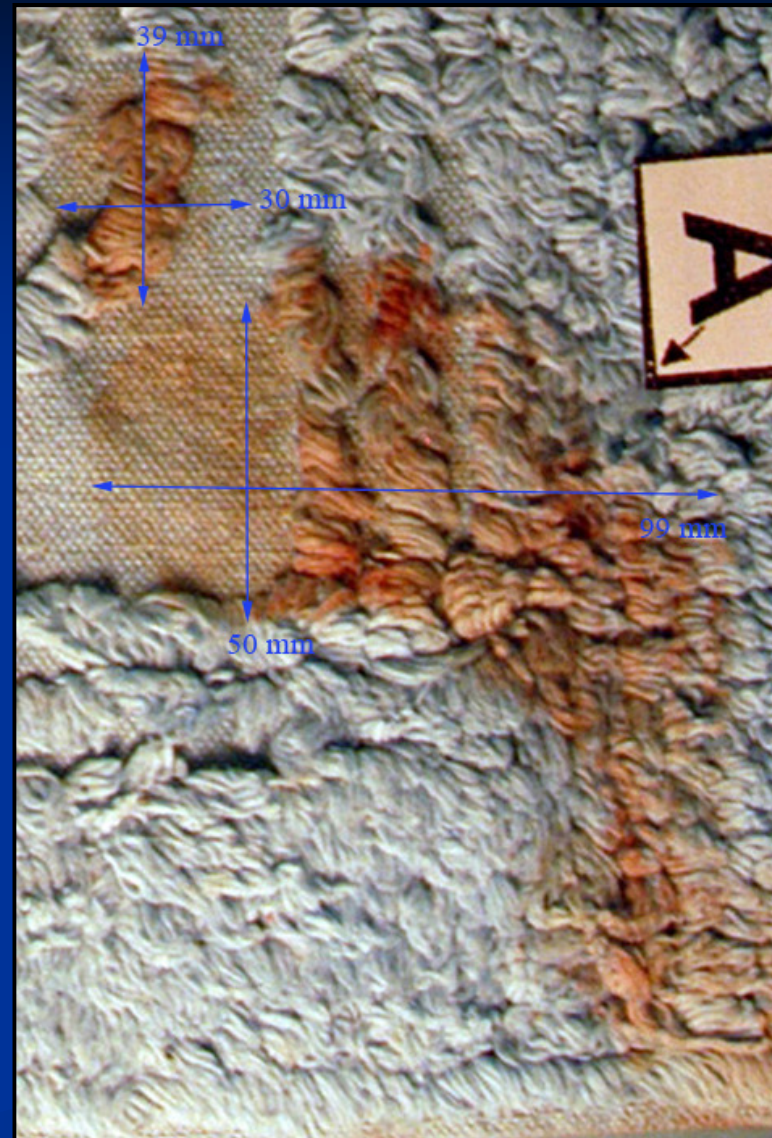
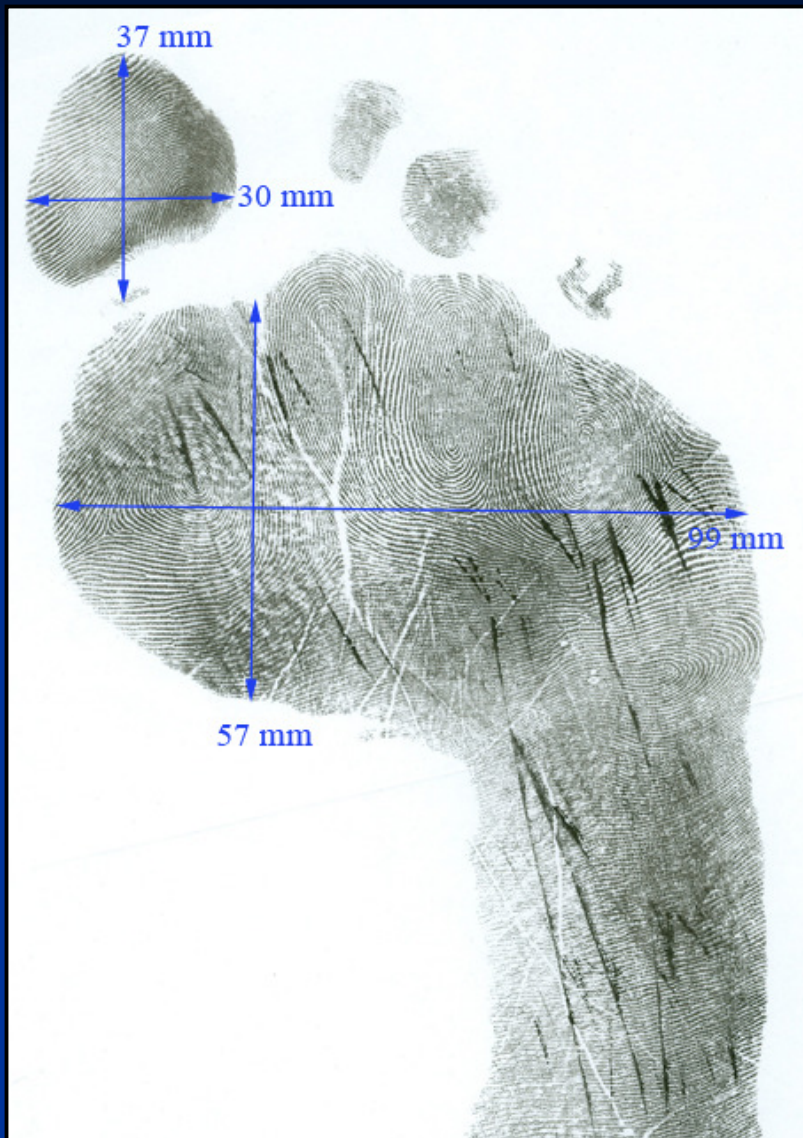
GUEDE Rudy Hermann

SOLLECITO Raffaele

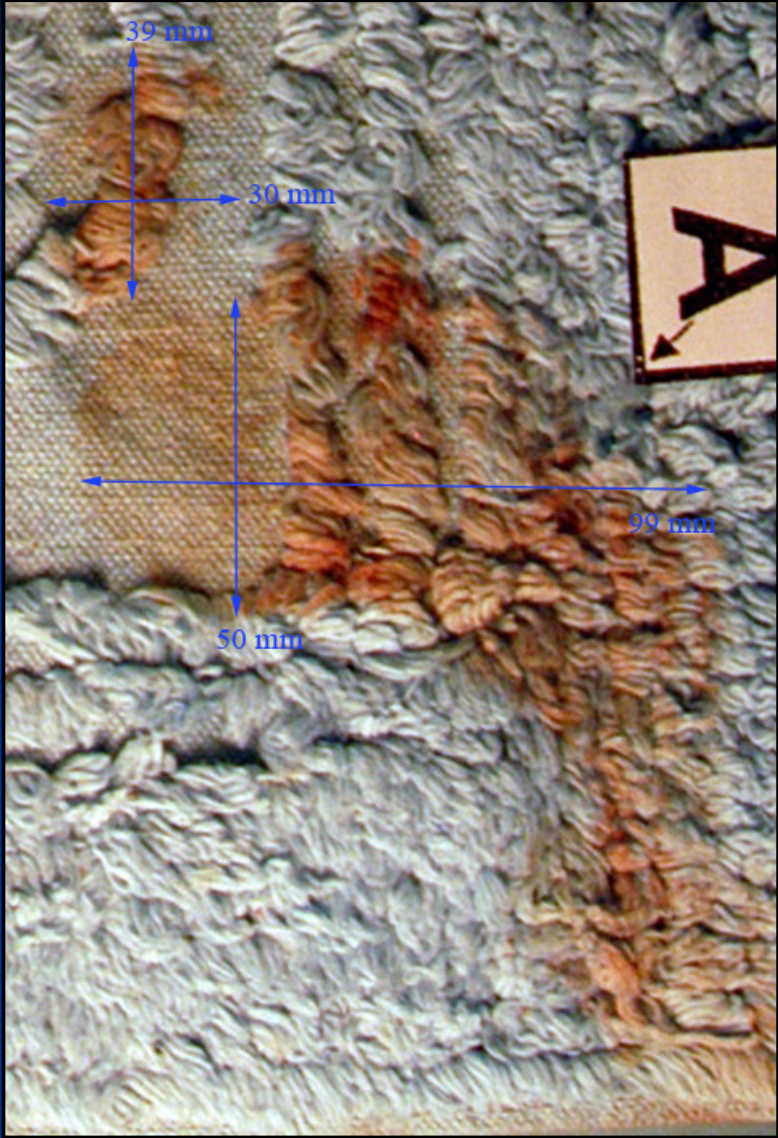
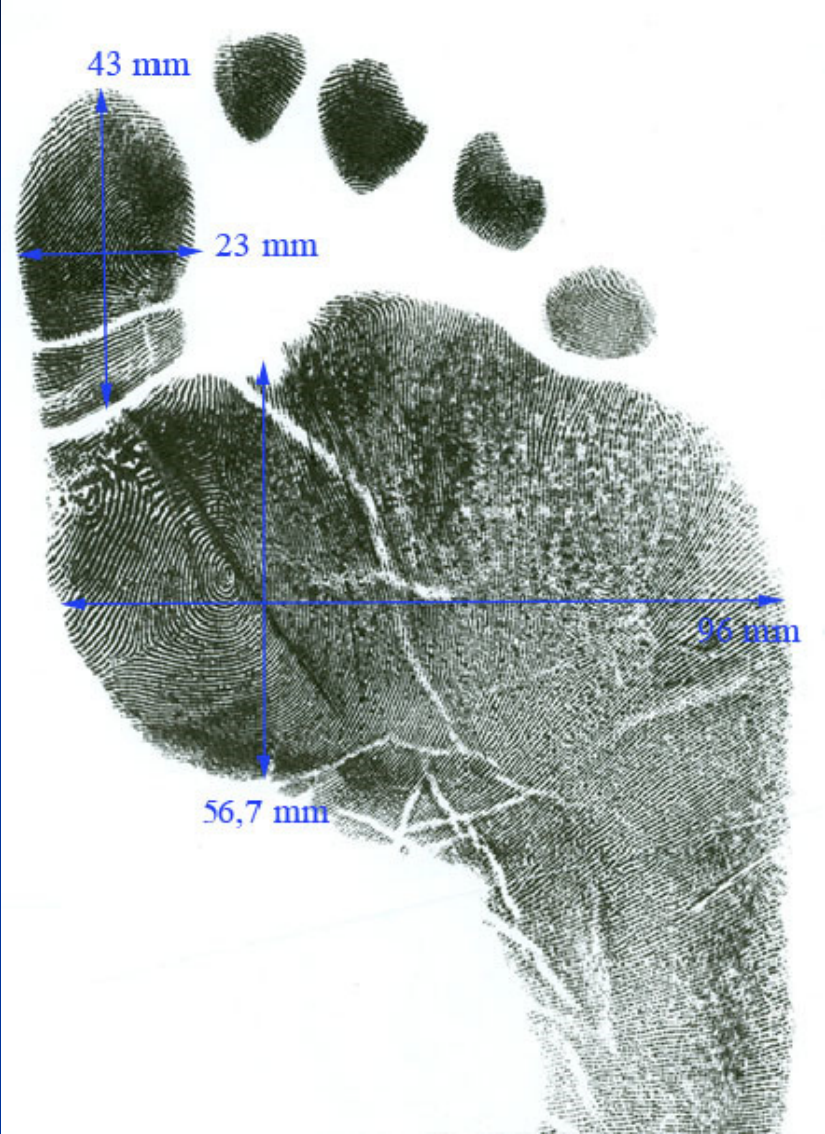
KNOX Amanda

**Confronti con
l'impronta rilevata sul tappeto
del bagno adiacente la stanza
della vittima**

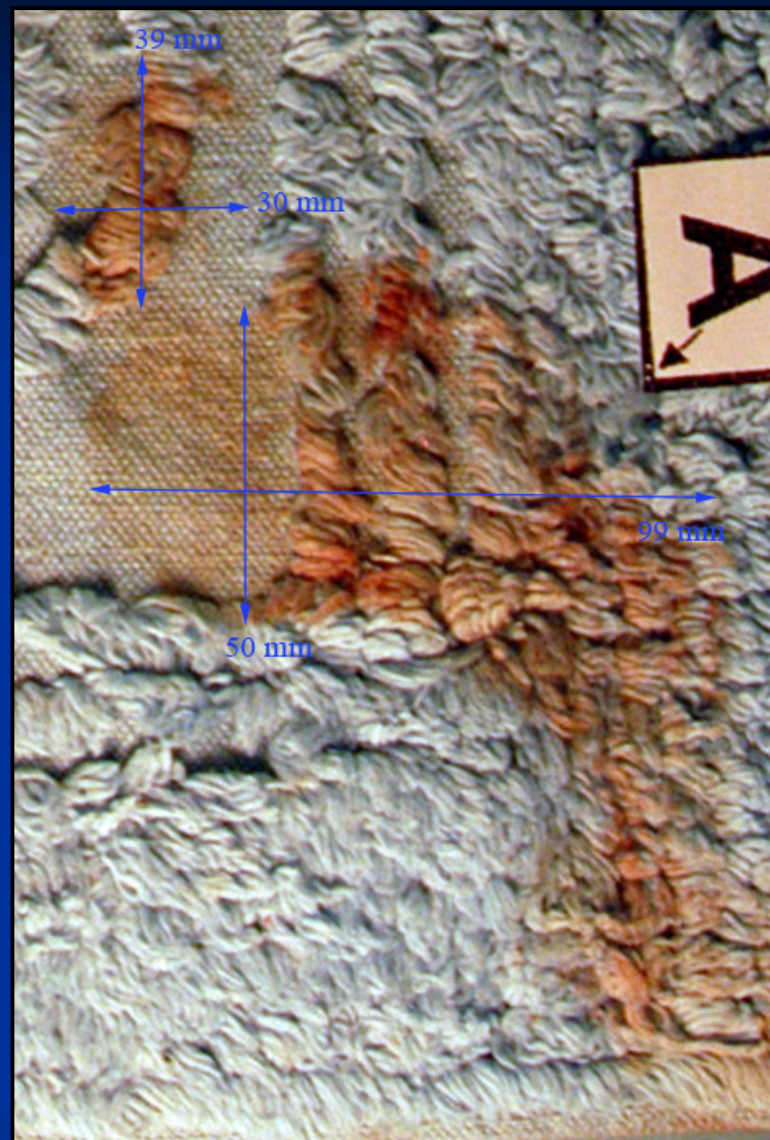
Analisi dimensionale: SOLLECITO



Analisi dimensionale: GUEDE



Analisi dimensionale: KNOX



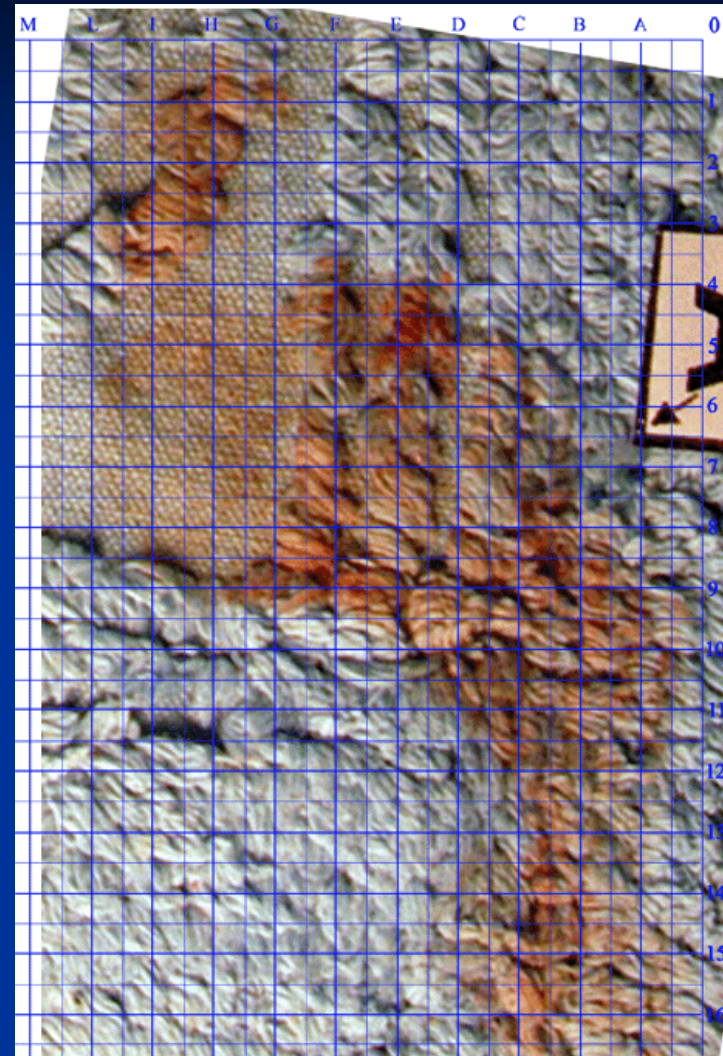
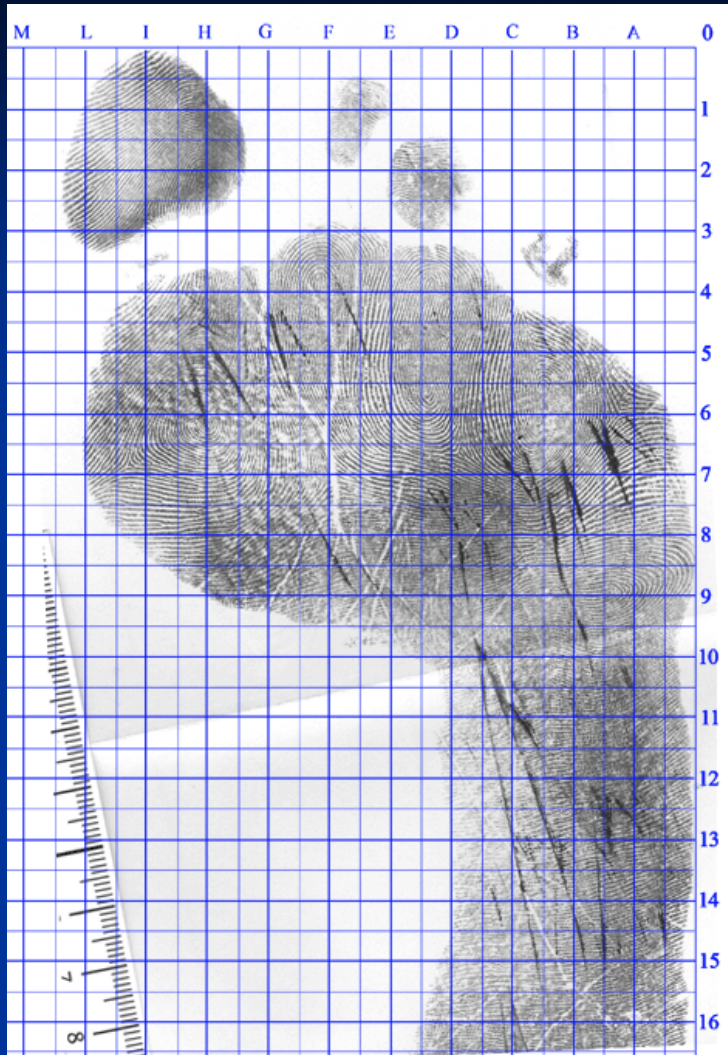
Confronto tra
l'impronta rilevata sul tappeto e
l'impronta del piede destro di
Raffaele SOLLECITO

Elementi a confronto



Impronta assunta a SOLLECITO R.

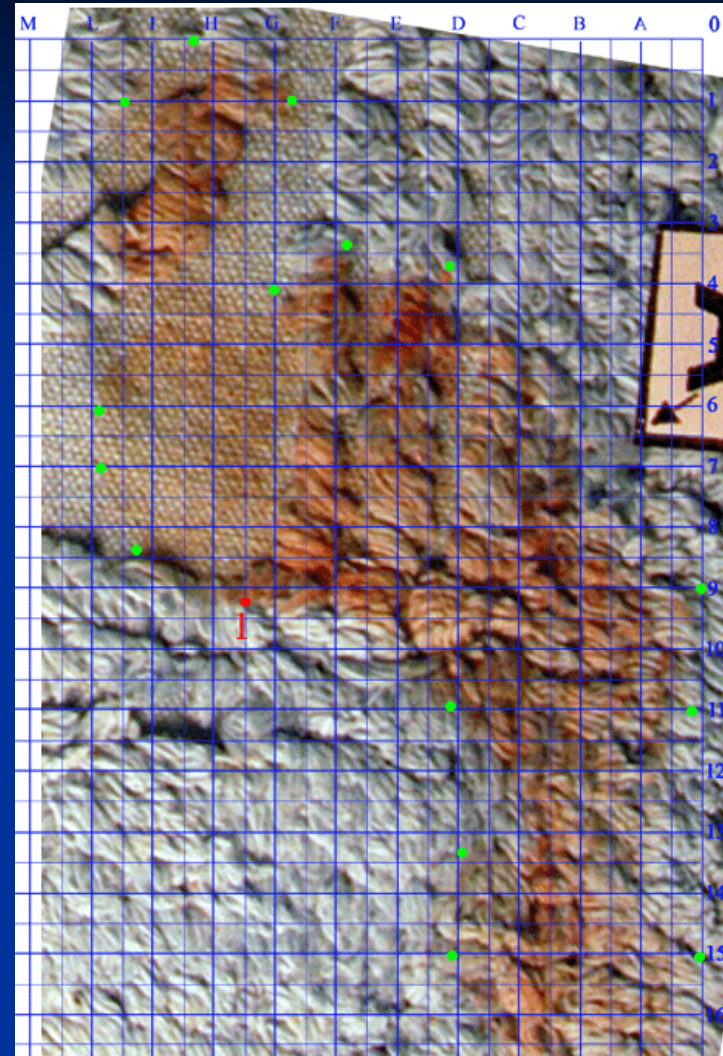
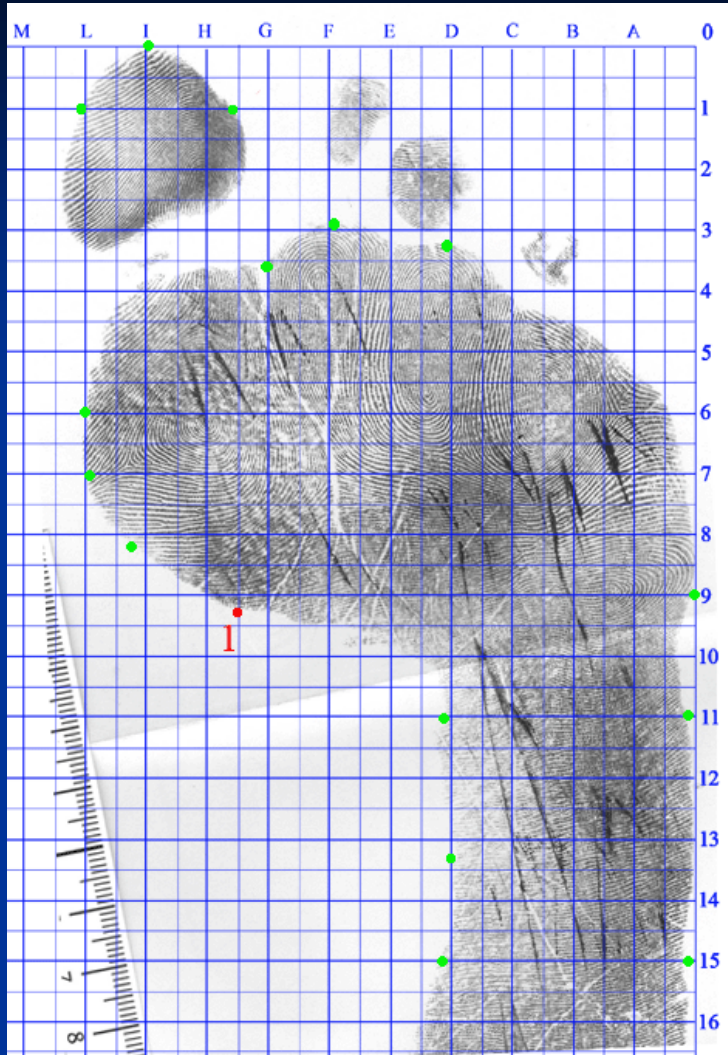
Griglia di confronto



Al fine di procedere alla comparazione tra le due impronte, una griglia “centimetrata” è stata sovrapposta ai termini a confronto.

Su entrambe le impronte la griglia è stata posizionata facendo coincidere l’asse verticale con il profilo destro del piede e allineando l’asse orizzontale all’altezza dell’apice dell’alluce. Tale procedura consente **un orientamento omogeneo dei termini a confronto.**

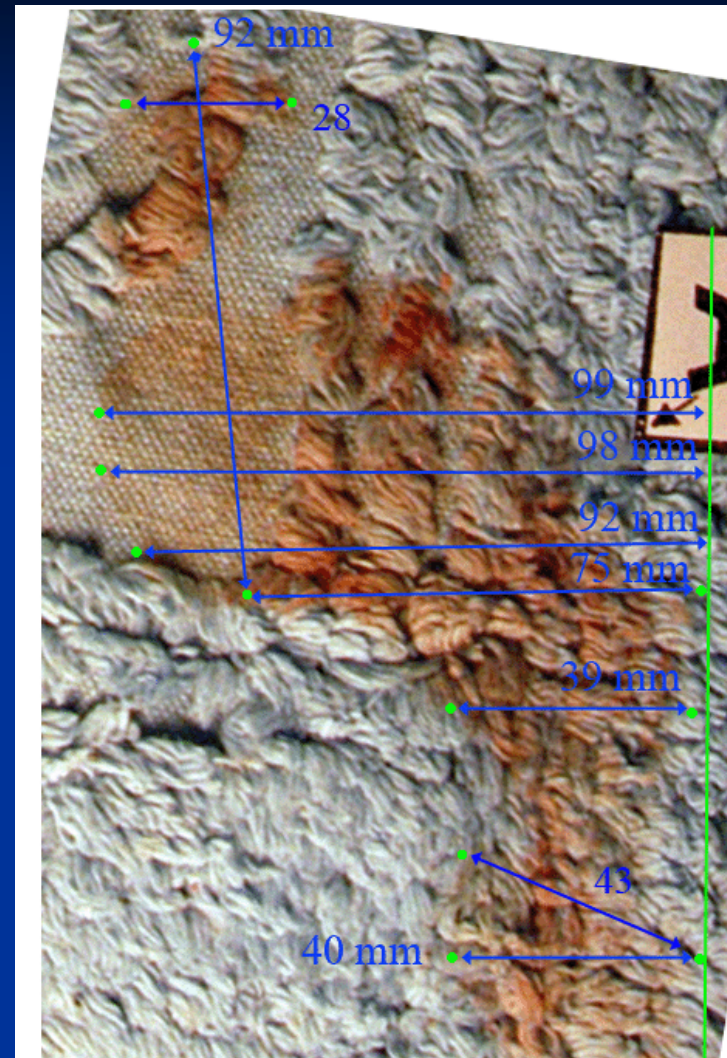
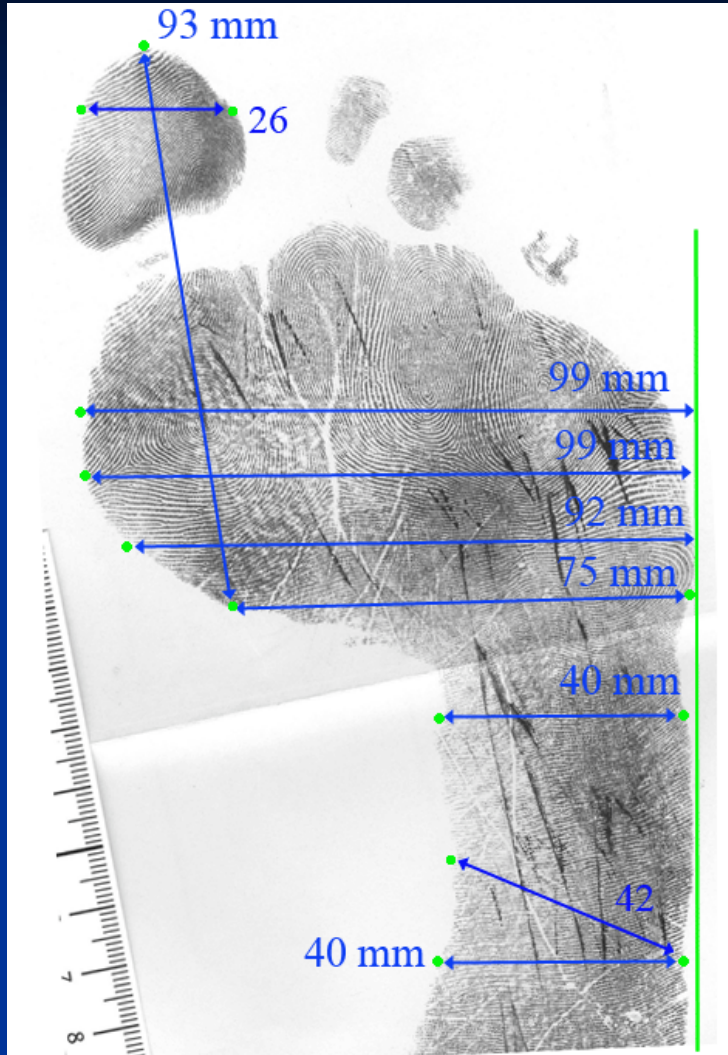
Analisi del tracciato



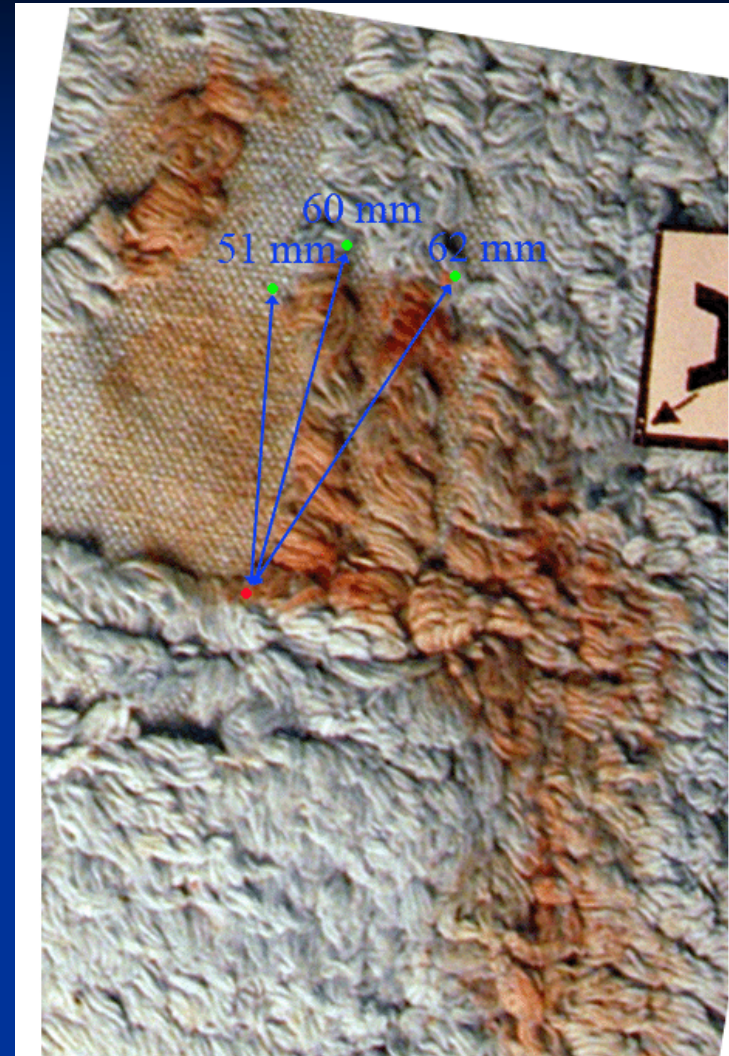
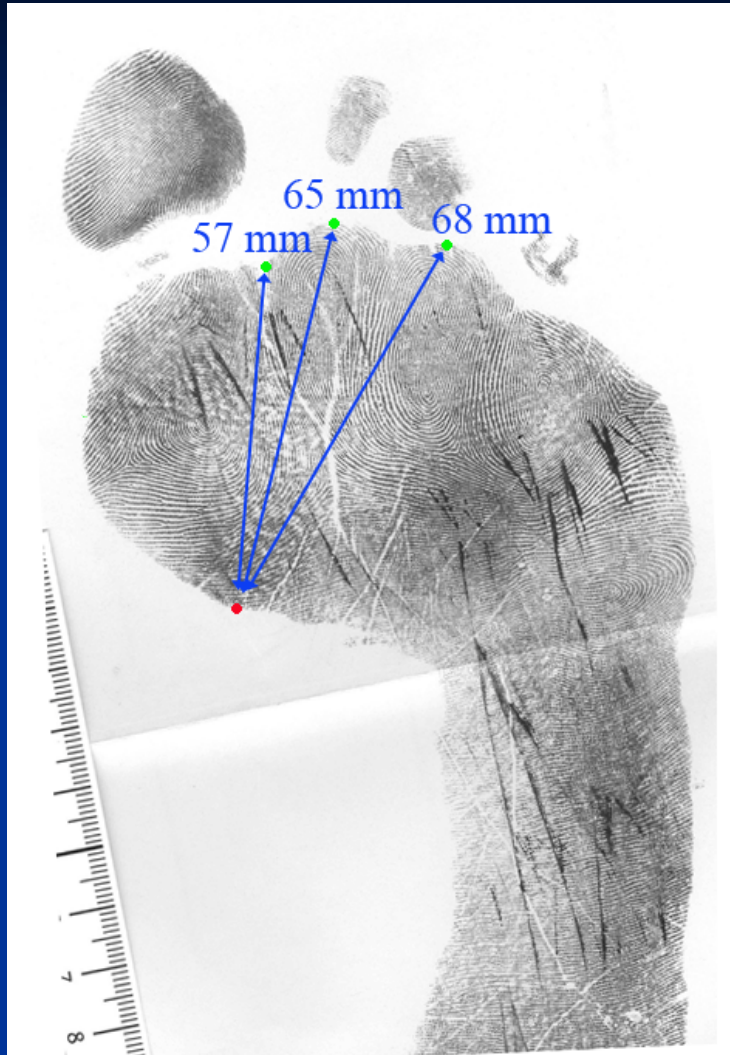
Analizzando il tracciato, sono stati contrassegnati alcuni punti caratteristici.

In **verde** sono state evidenziate le analogie tra le due impronte, mentre in **rosso** sono state indicate le differenze.

Misurazioni: analogie

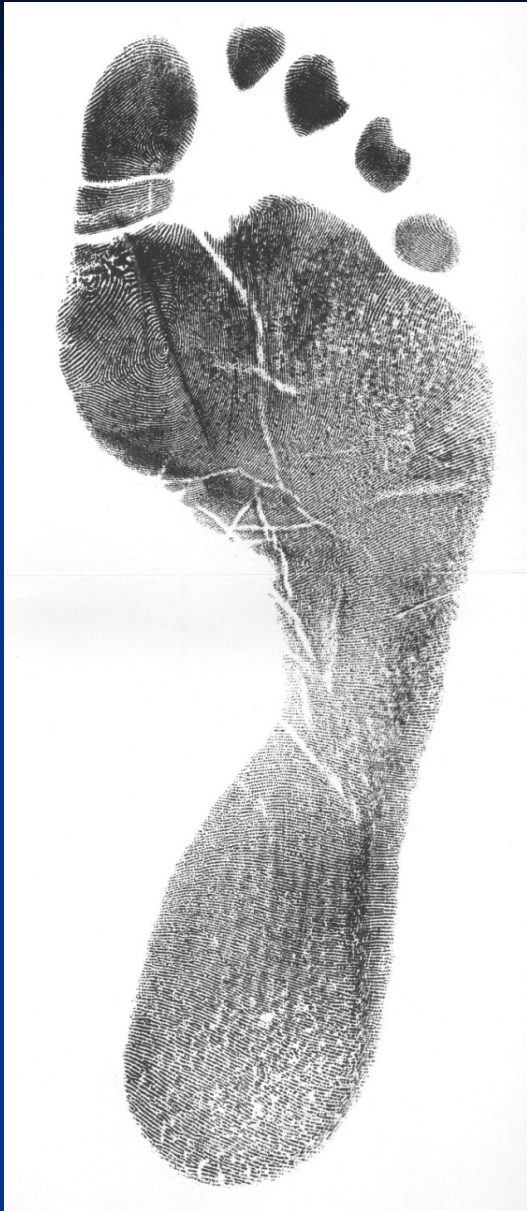


Misurazioni: difformità



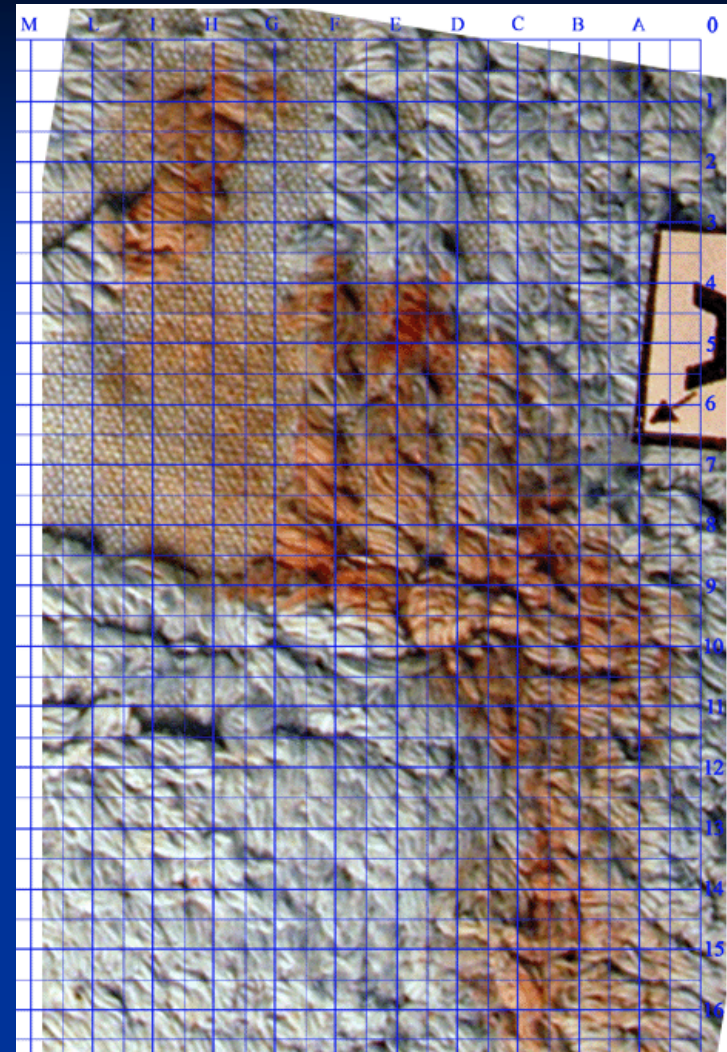
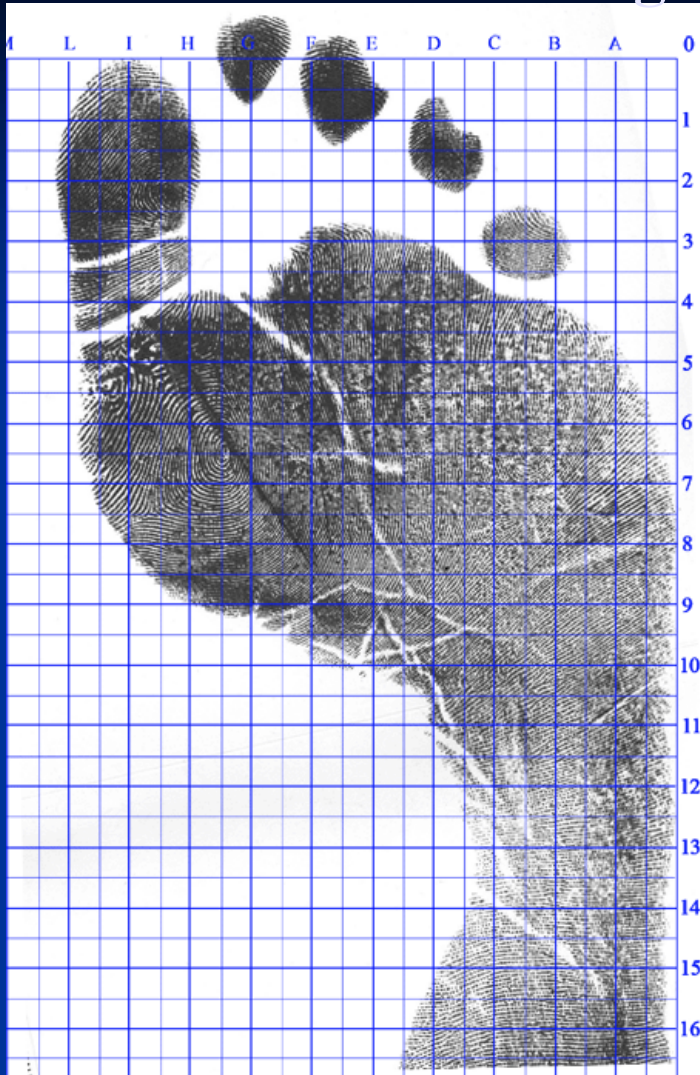
Confronto tra
l'impronta rilevata sul tappeto e
l'impronta del piede destro di
Rudy Hermann GUEDE

Elementi a confronto



Impronta assunta a GUEDE Rudy Hermann

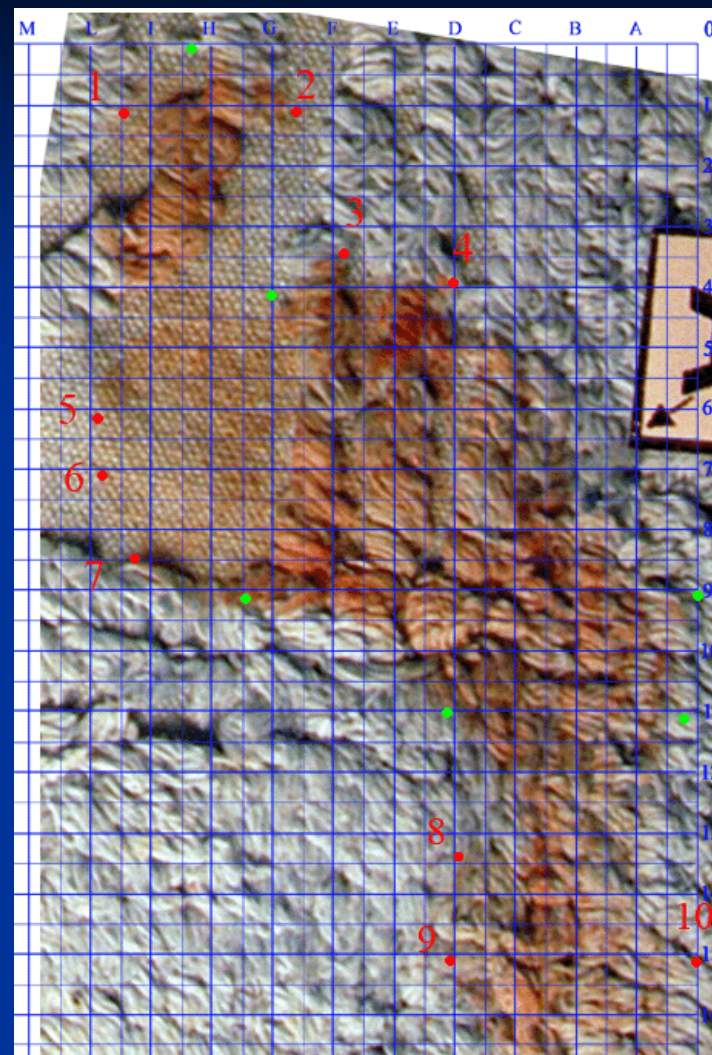
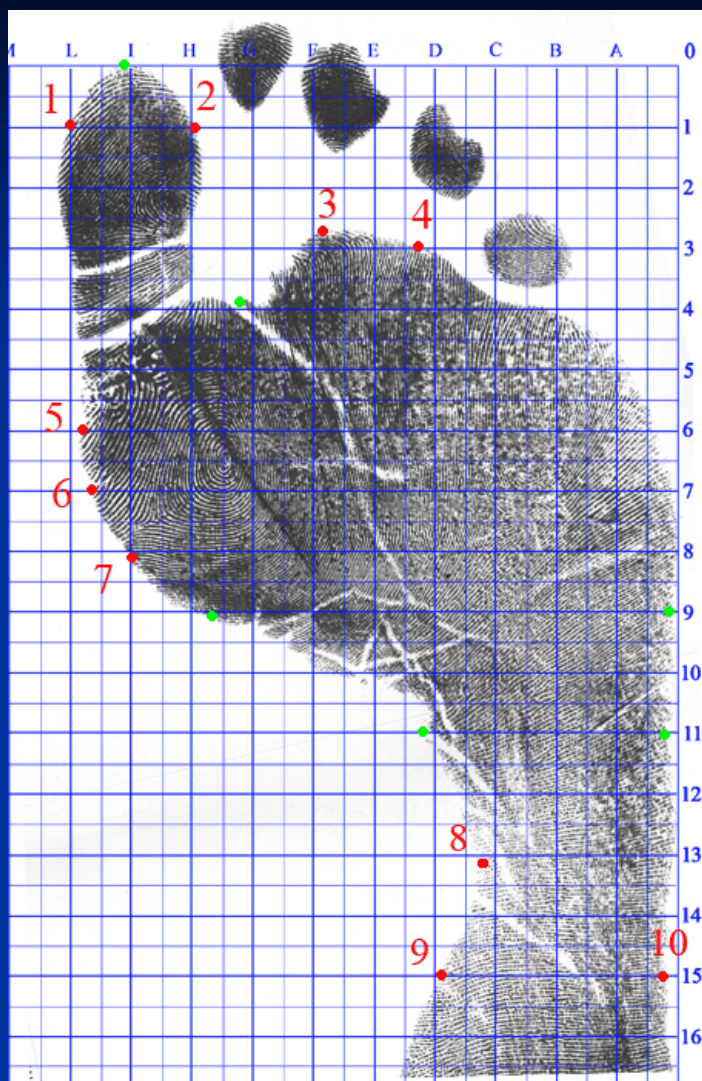
Griglia di confronto



Su entrambe le impronte la griglia è stata posizionata facendo coincidere l'asse verticale con il profilo destro del piede e allineando l'asse orizzontale all'altezza dell'apice dell'alluce.

Tale procedura consente un orientamento omogeneo dei termini a confronto.

Analisi del tracciato

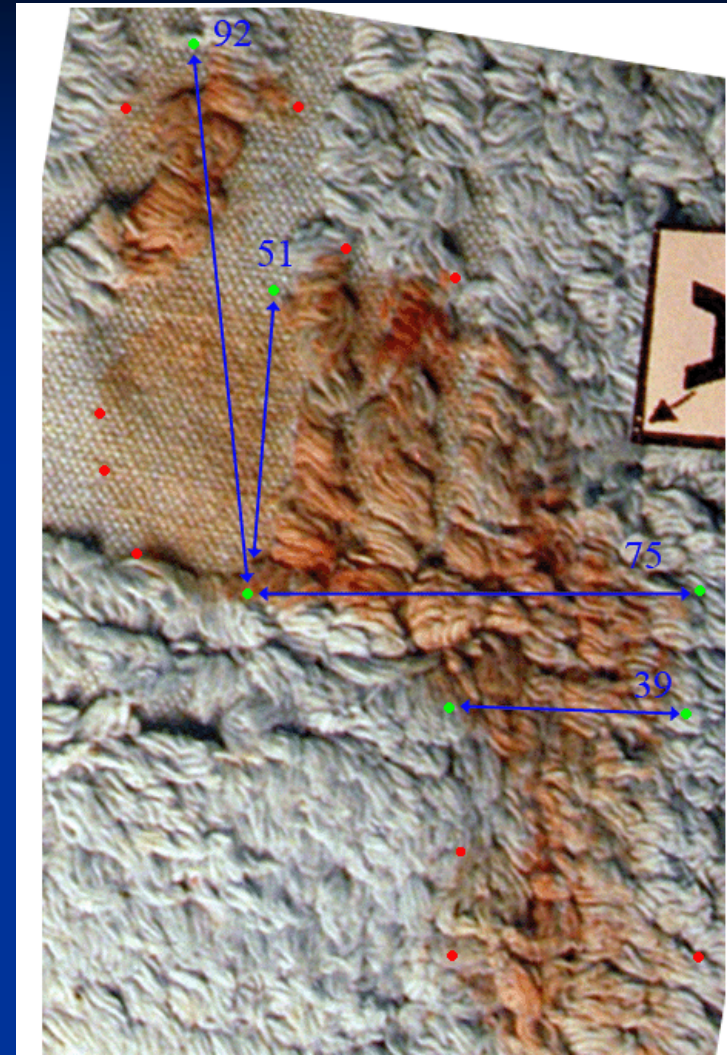
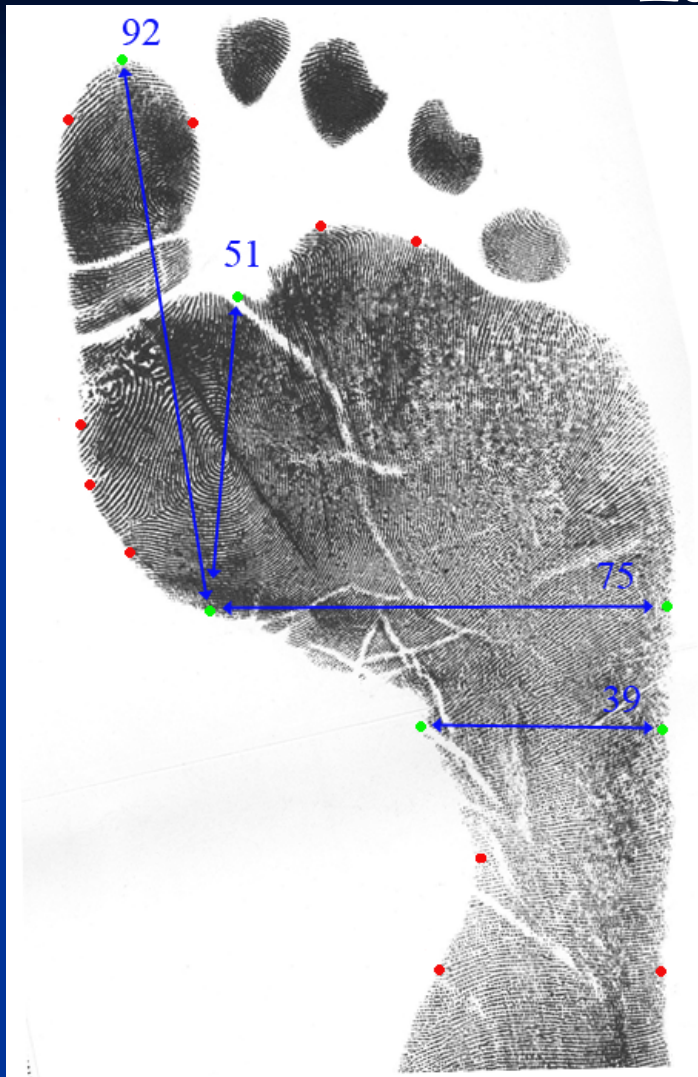


Analizzando il tracciato, sono stati contrassegnati alcuni punti caratteristici.

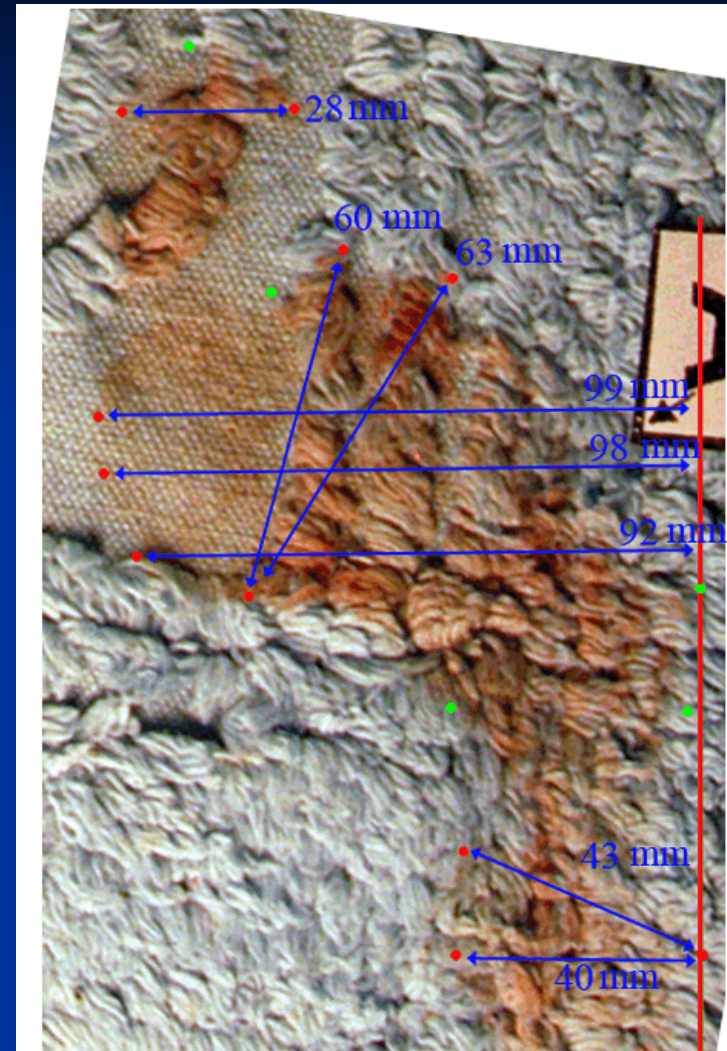
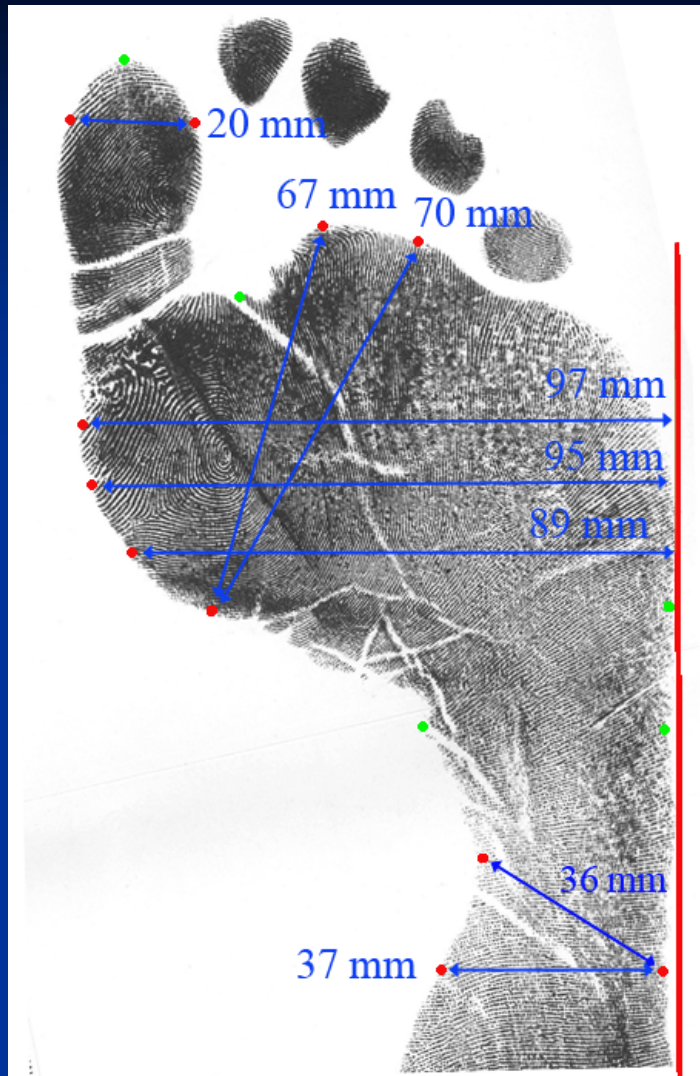
In **rosso** sono state evidenziate le discordanze tra le due impronte, mentre in **verde** sono state indicate le analogie.

Si notano particolari differenze relativamente: alla larghezza dell'alluce (punti 1 e 2: 20 mm circa per GUEDE e 28 mm per l'impronta del tappeto), alle "gobbe" (punti 3 e 4), al profilo sinistro del piede (punti 5, 6 e 7) e all'ampiezza dell'arco plantare nei punti 8, 9 e 10.

Le analogie

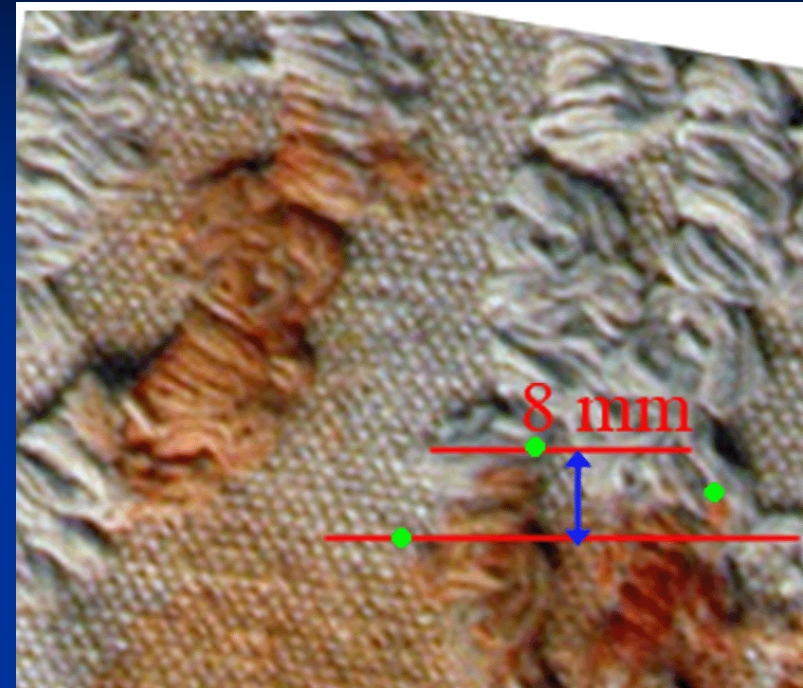
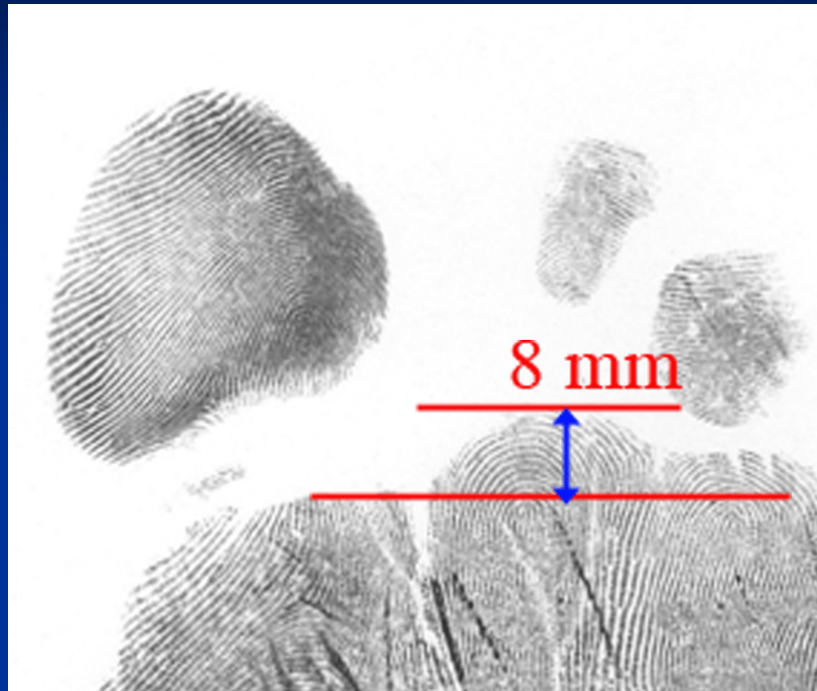


Le difformità



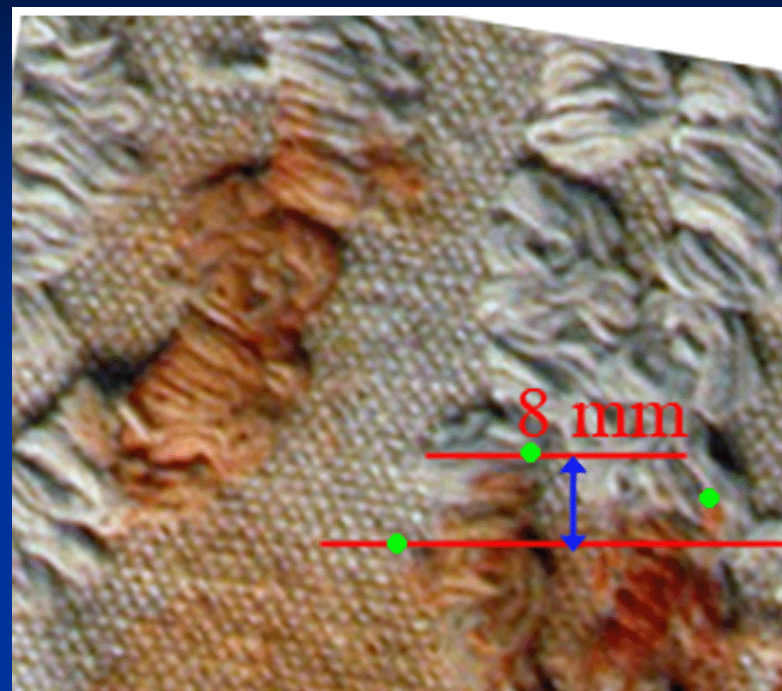
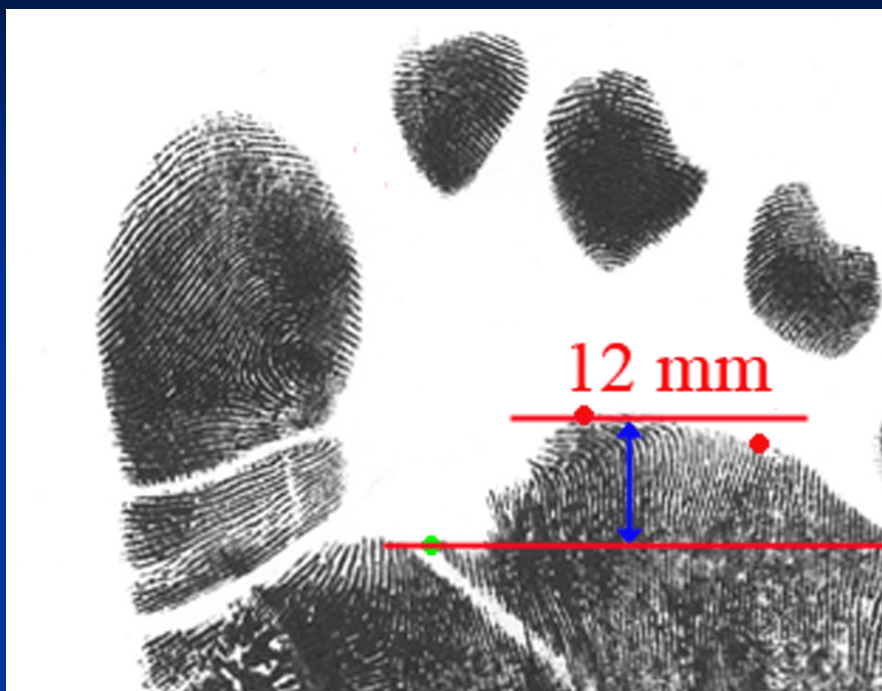
Ulteriori elementi

Sollecito: Particolare delle “gobbe”



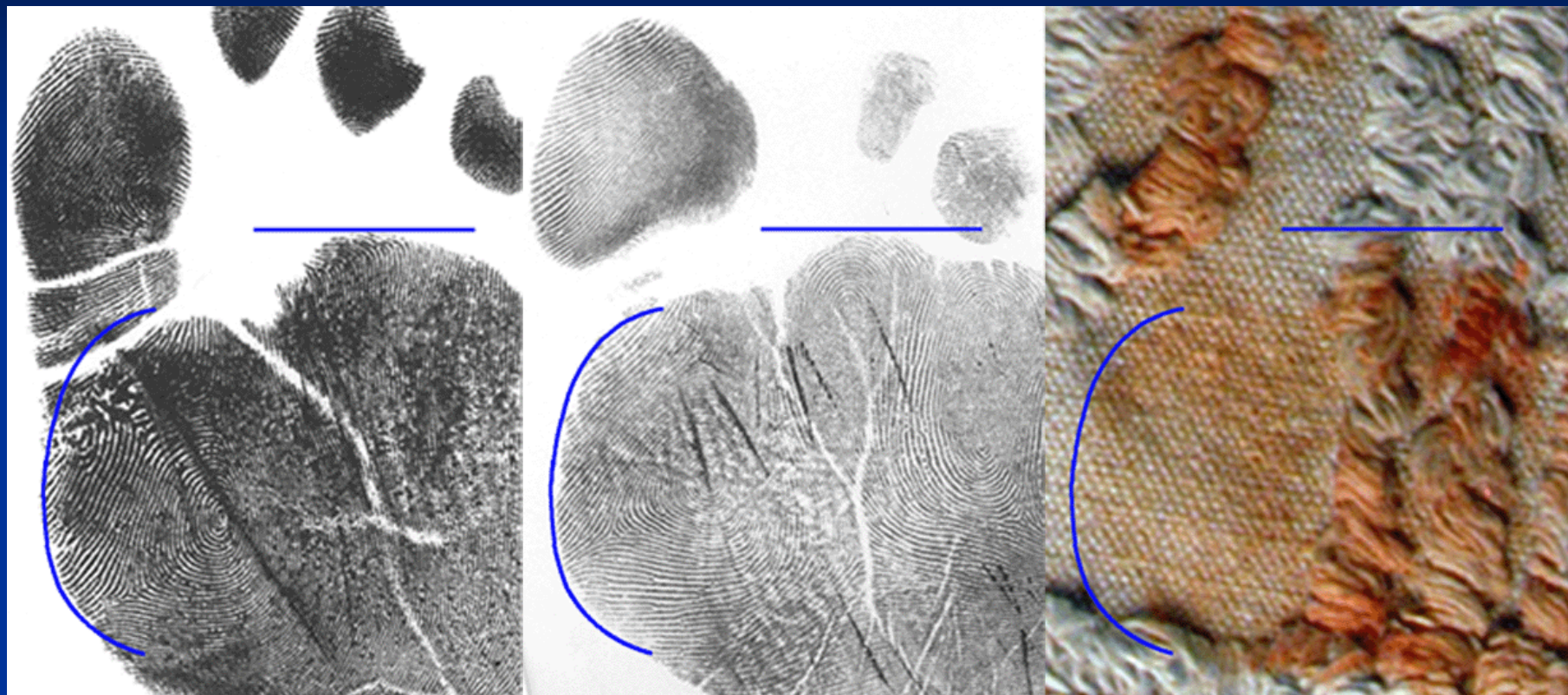
SOLLECITO Raffaele

Guede: Particolare delle “gobbe”



GUEDE Rudy Hermann

Particolare: profilo sinistro



Sulla traccia presente sul tappetino è stato tracciato il profilo sinistro e l'asse orizzontale delle gobbe. Successivamente il profilo è stato sovrapposto alle impronte plantari di Raffaele SOLLECITO e di Rudy Hermann GUEDE

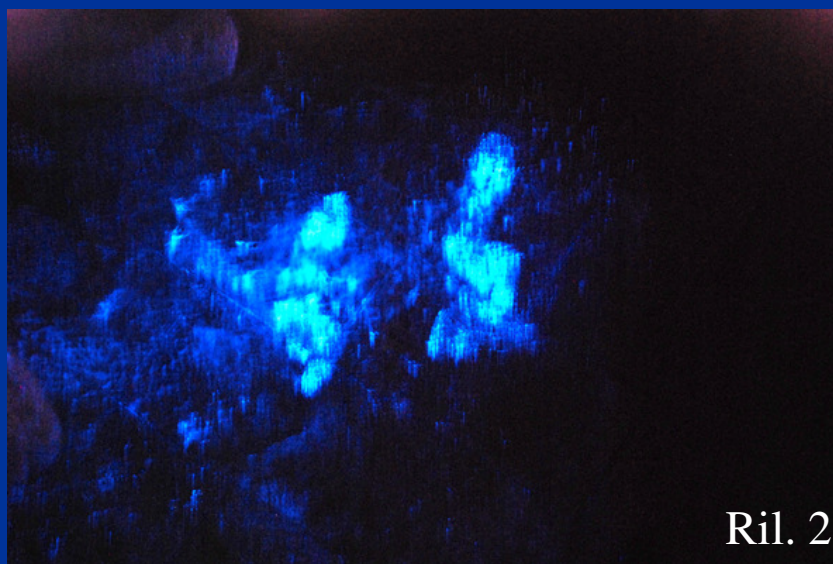
Conclusione

L'impronta di sangue rilevata sul tappetino del bagno adiacente la stanza ove è stato rinvenuta la vittima (contrassegnata con lettera "A") risulta compatibile in ordine ai caratteri generali con il piede destro di SOLLECITO Raffaele.

Tale risultanza consente di esprimere un giudizio di probabile identità.

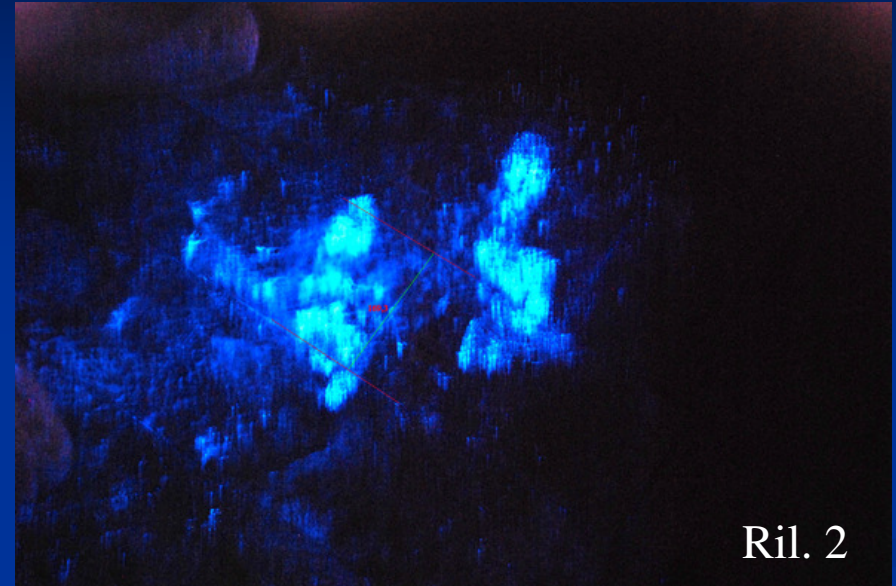
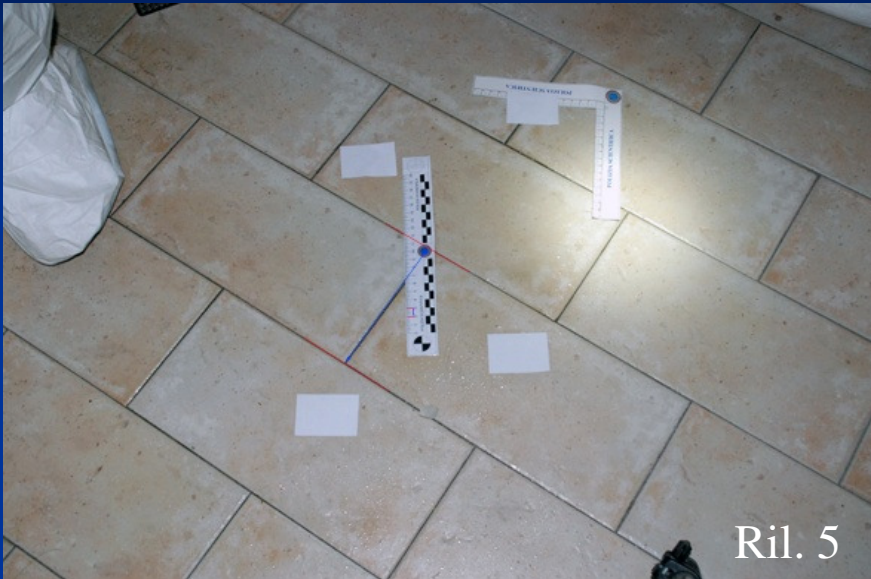
Procedura utilizzata per il dimensionamento delle impronte luminol-positiva

Rilievi 5, 4, 2 del 18.12.2007



I tre rilievi fotografici sono stati effettuati con analoga inquadratura ma in diverse condizioni di illuminazione.

Misurazione della mattonella

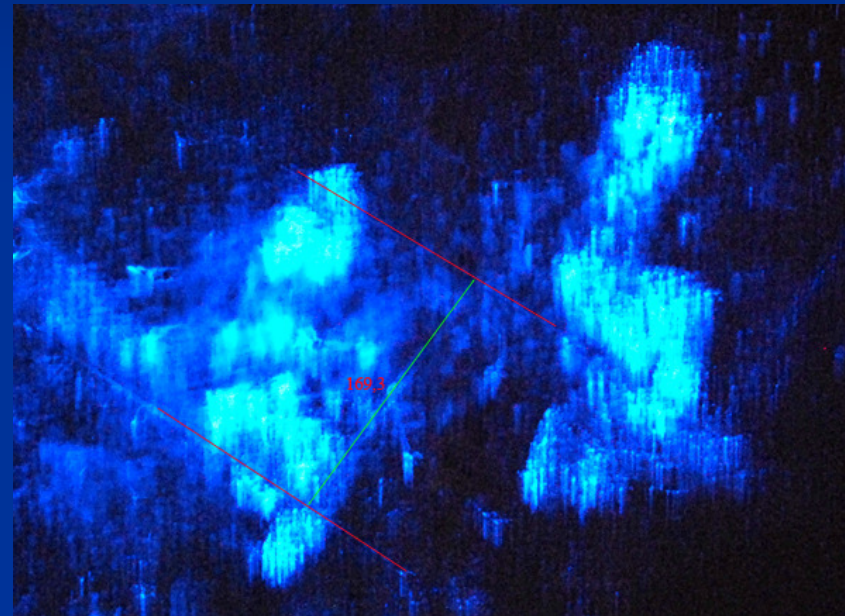
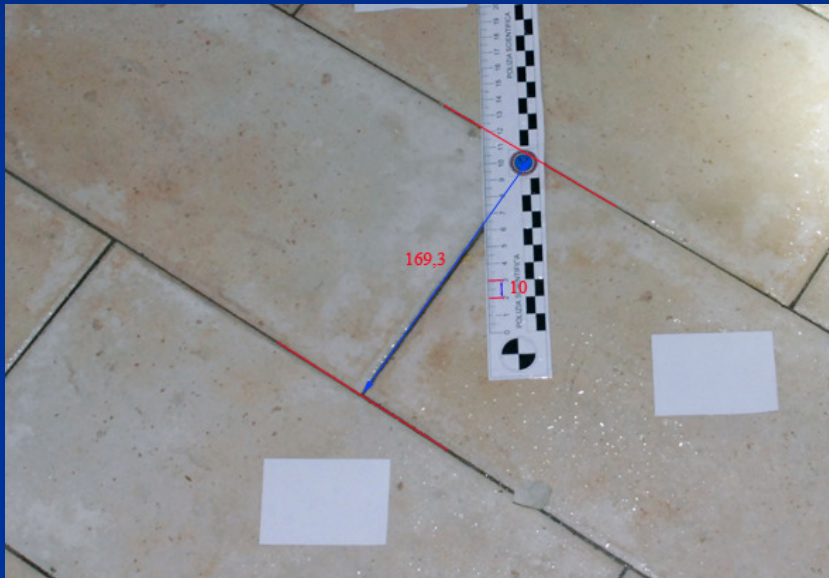


Utilizzando la ripresa fotografica in condizioni di corretta illuminazione (Ril. 5) si è proceduto alla misurazione lineare dell'altezza di una mattonella.

La misurazione di tale mattonella (corrispondente all'area in cui sono state evidenziate le 2 impronte) ha permesso di rilevare un'altezza pari a 169,3 mm.

Tale distanza è stata riportata nel Rilievo 2 esattamente in corrispondenza dello stesso segmento misurato in condizioni di illuminazione (visibile anche nell'immagine al buio), permettendo di ridimensionare l'immagine e consentendo le misurazioni successive.

Particolare del ridimensionamento

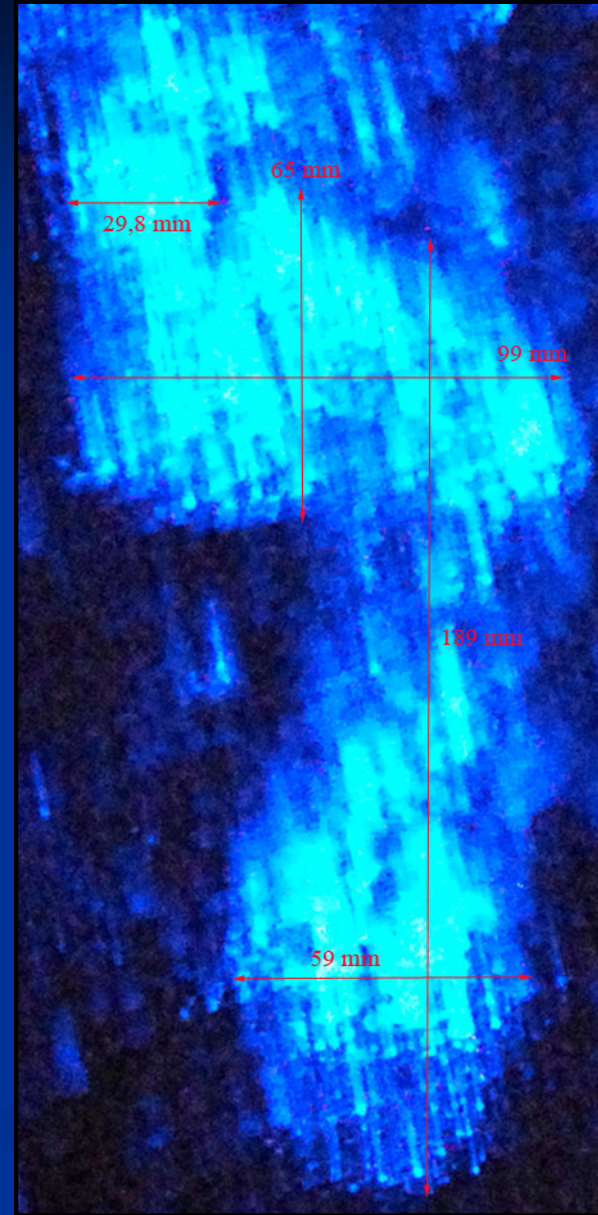
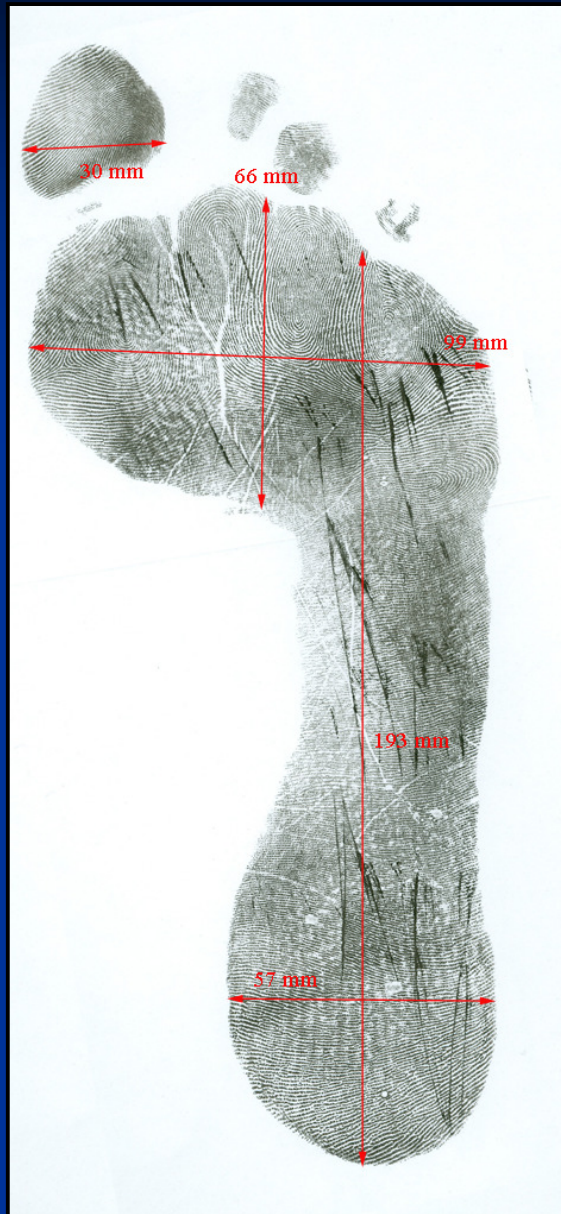


Una volta eseguito il dimensionamento del Rilievo 2 sono state effettuati i rilievi metrici sull'impronta luminol-positiva.

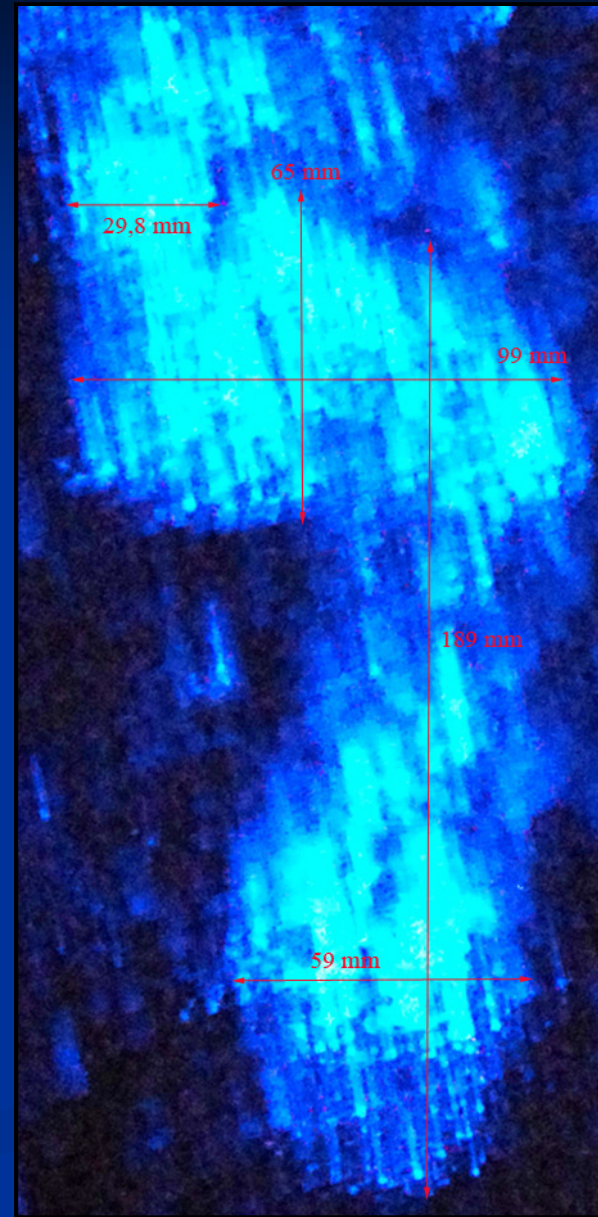
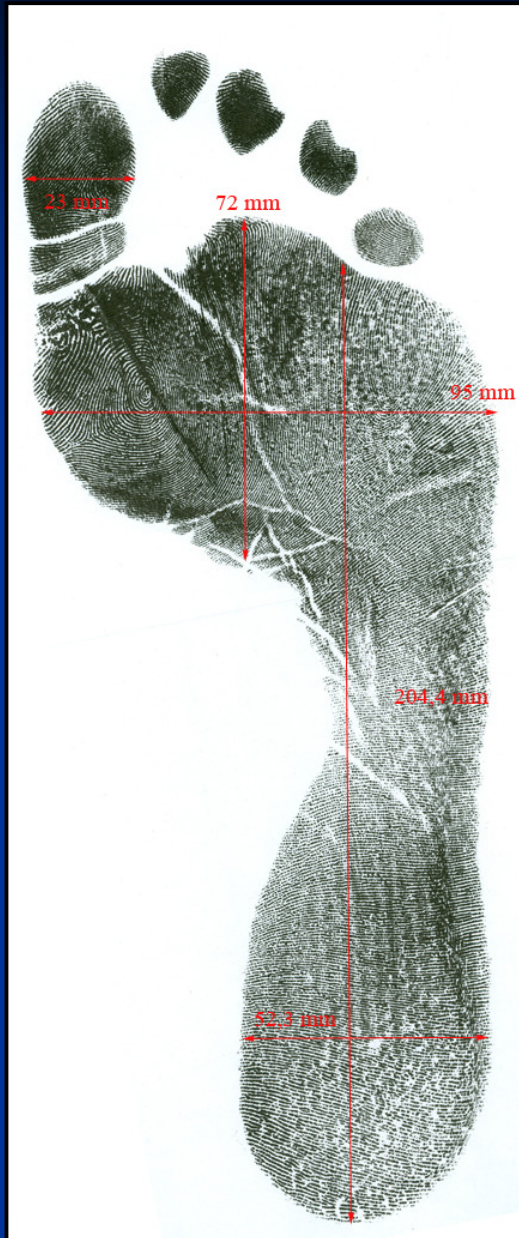
Confronti

Impronta luminol-positiva
(Rilievo 2 del 18.12.2007)

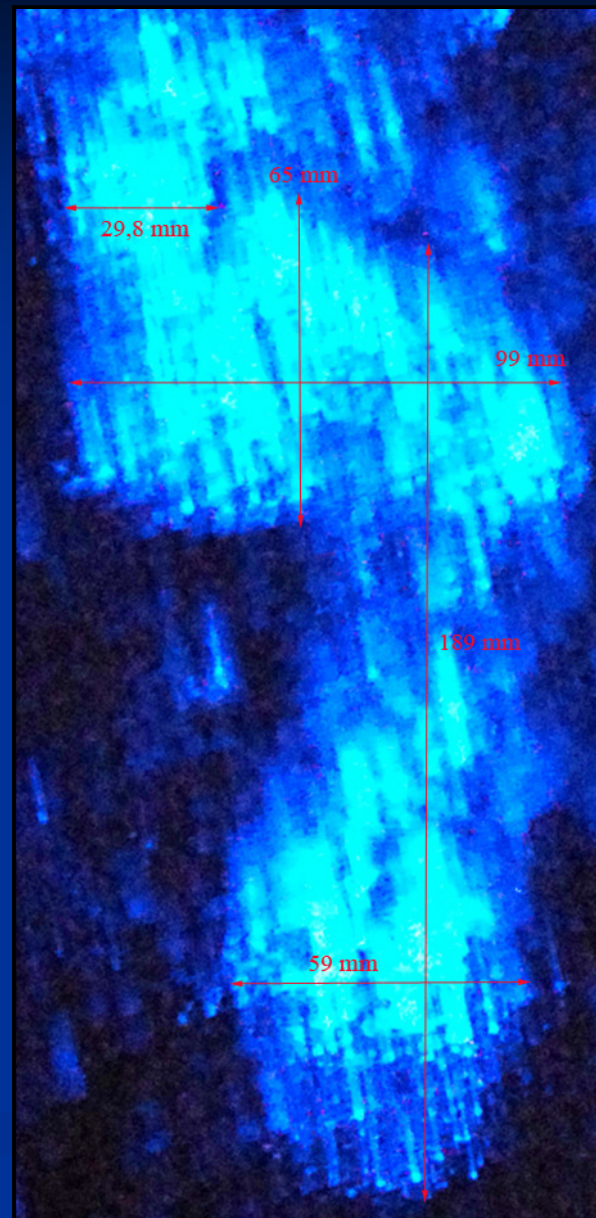
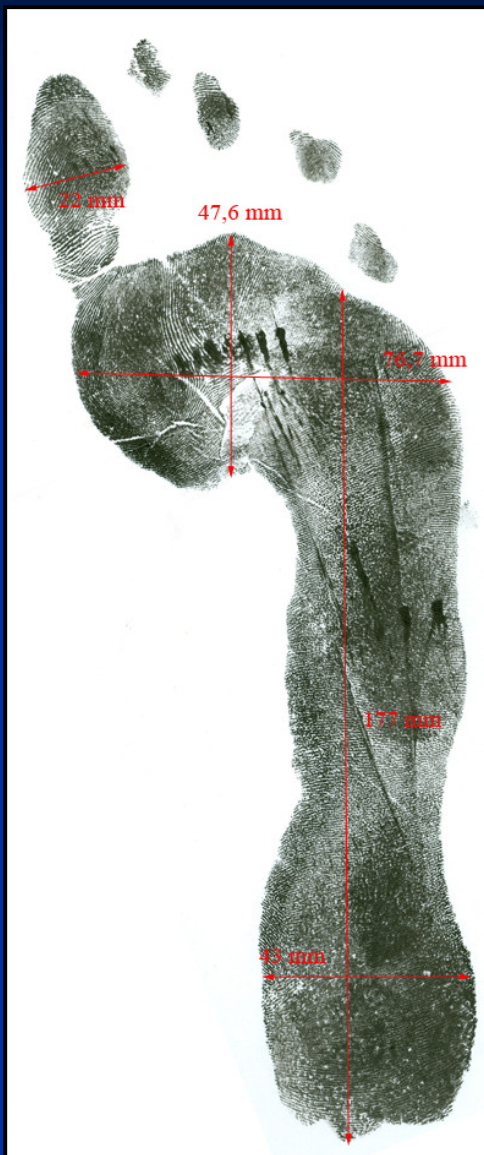
Analisi dimensionale: SOLLECITO



Analisi dimensionale: GUEDE



Analisi dimensionale: KNOX



Confronti

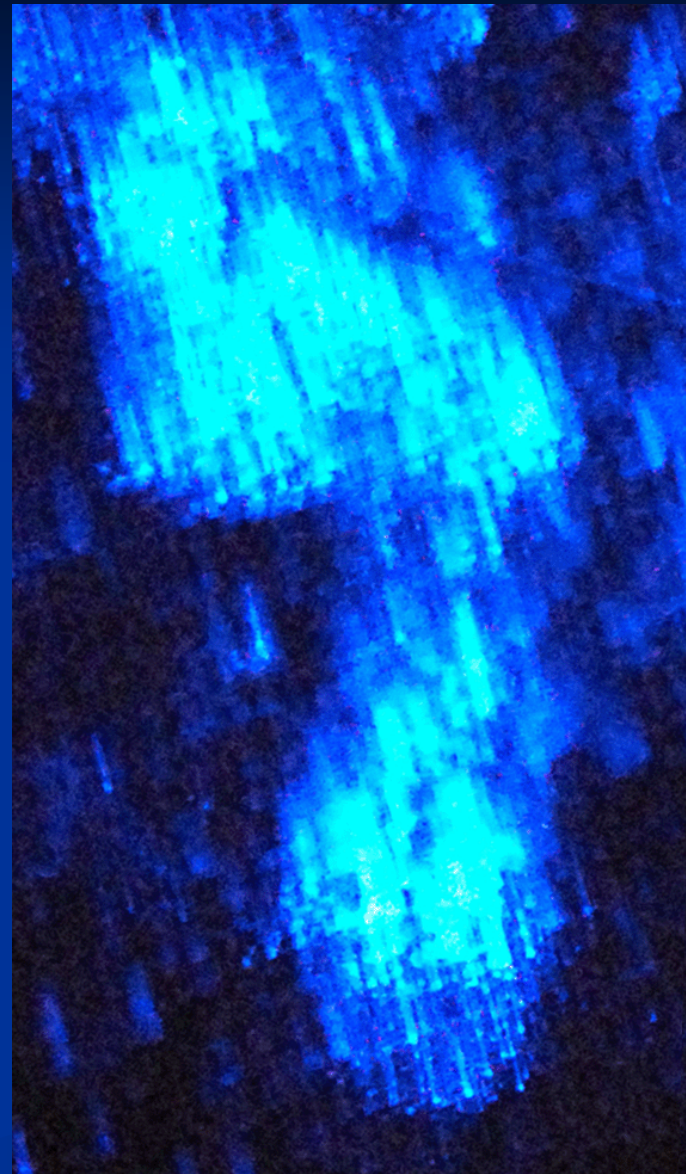
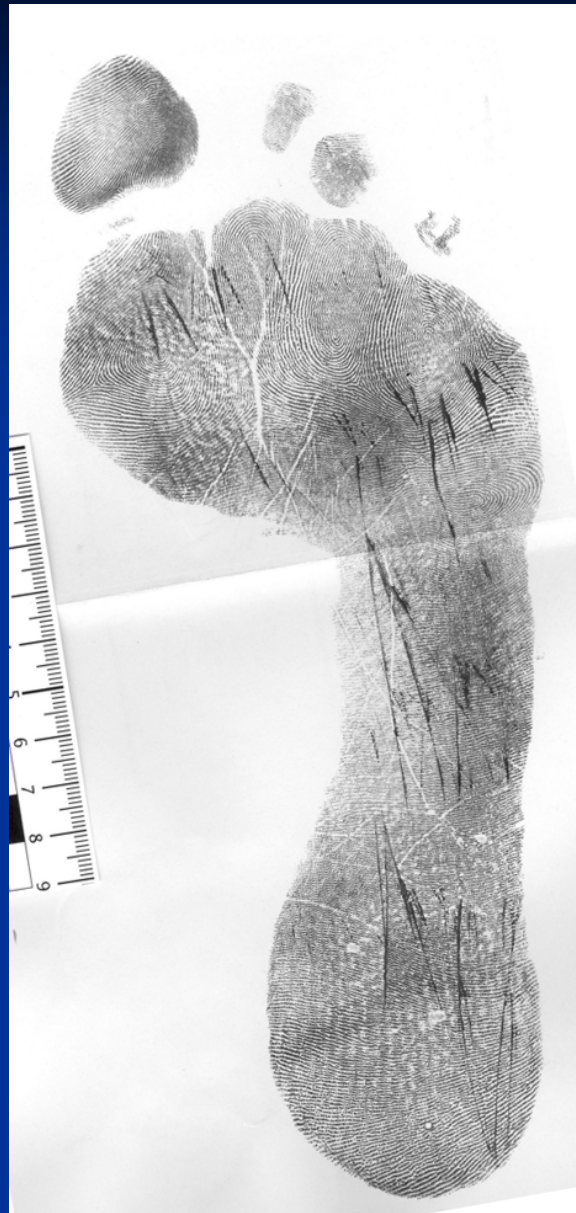
Impronta luminol-positiva

(Rilievo 2 del 18.12.2007)

con il piede destro di

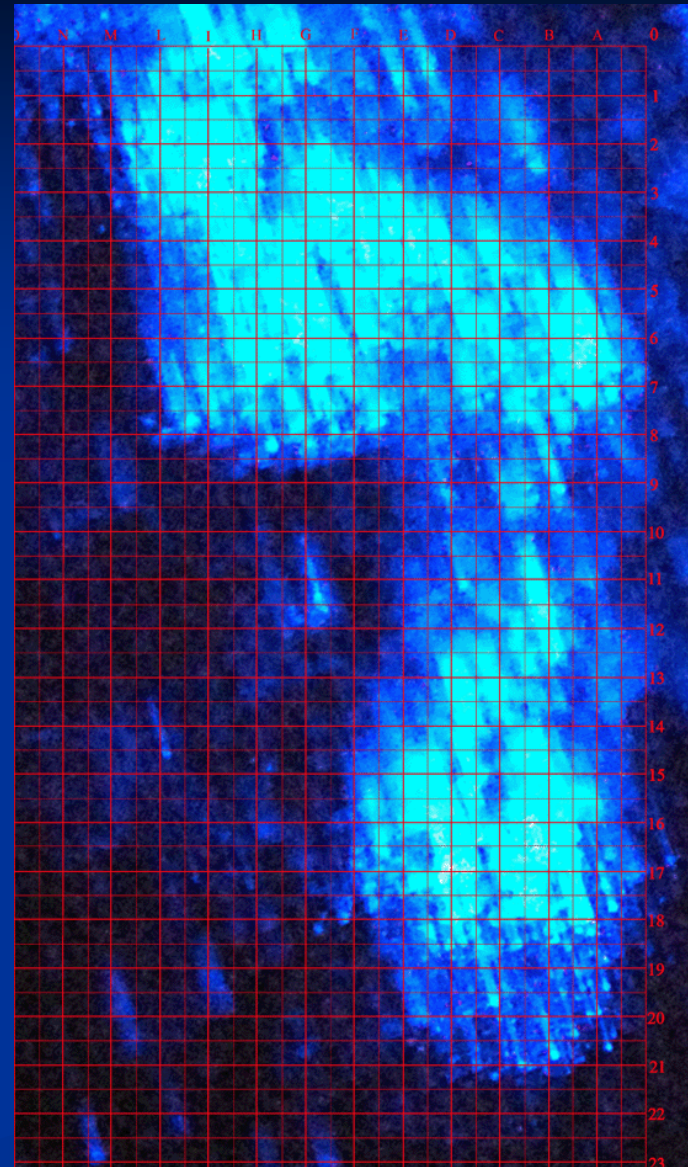
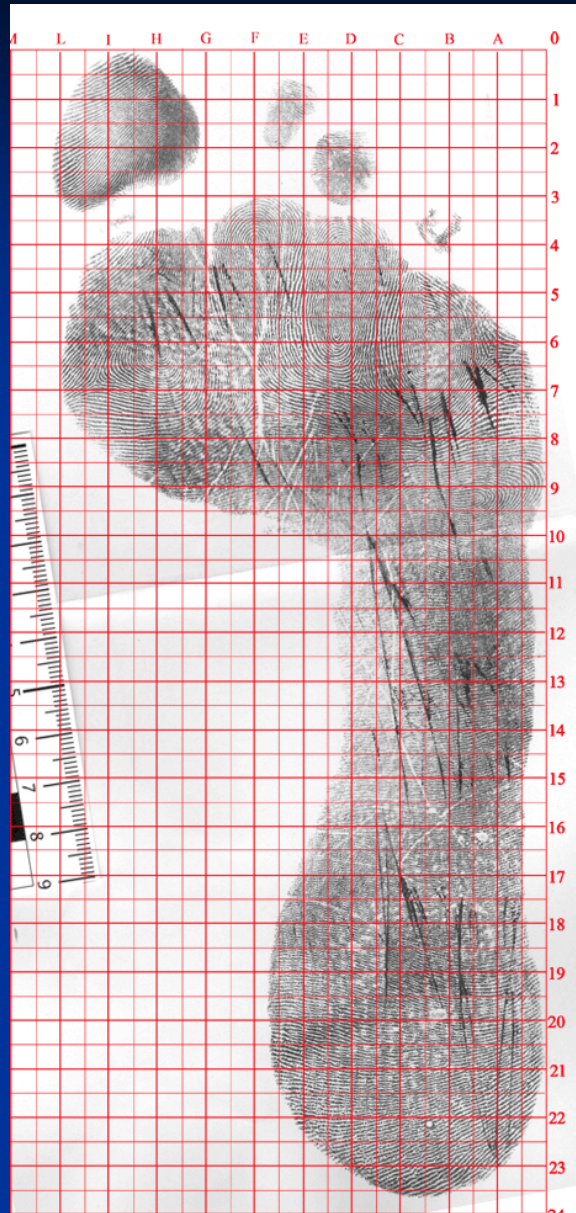
Raffaele SOLLECITO

Elementi a confronto

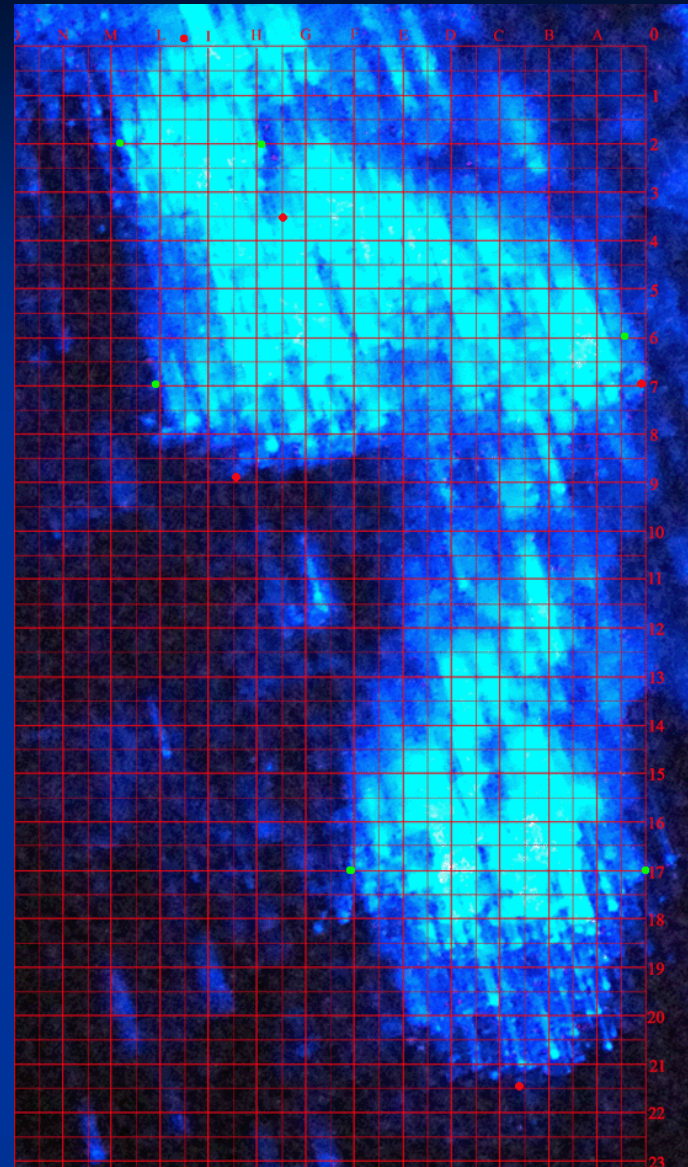
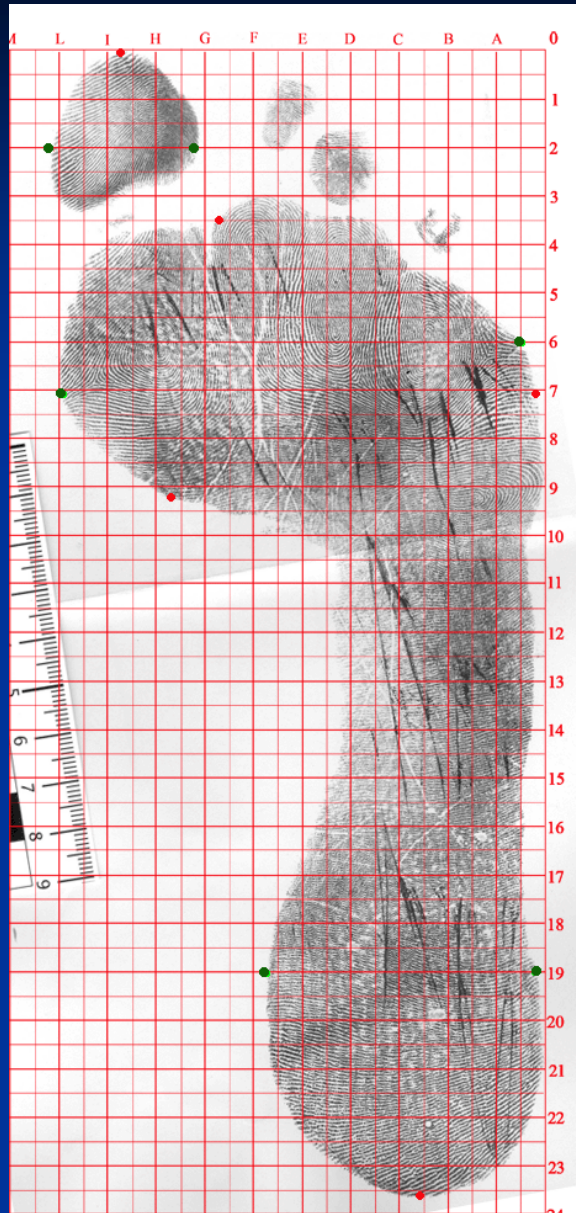


Impronta assunta a SOLLECITO R.

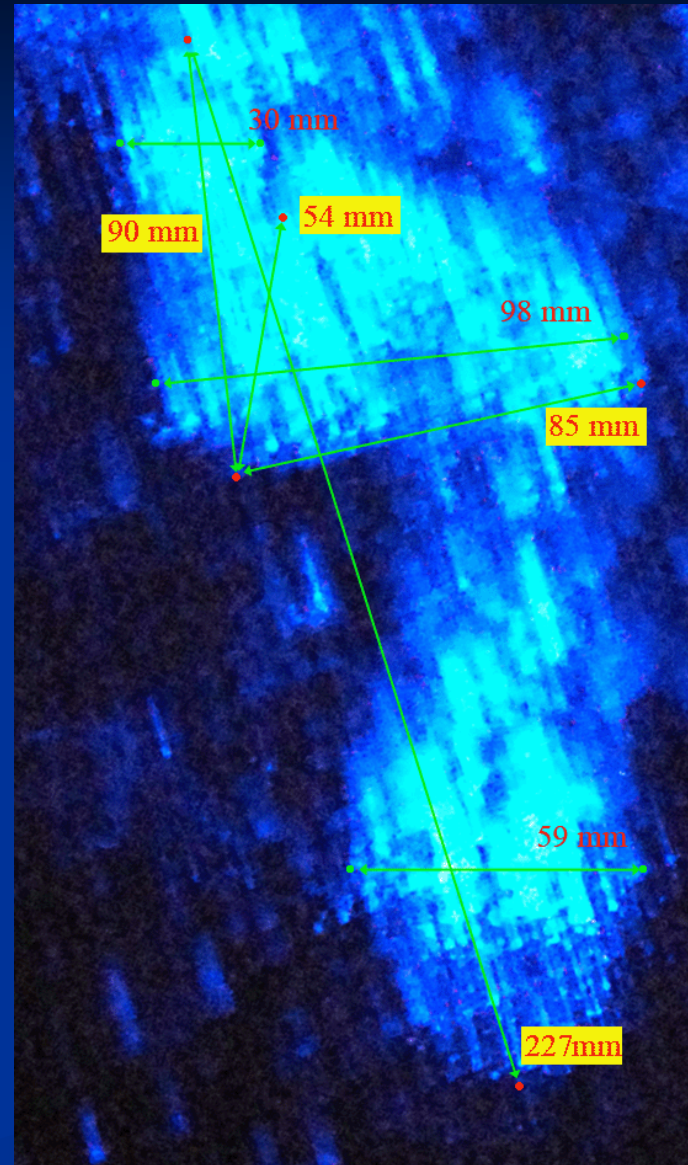
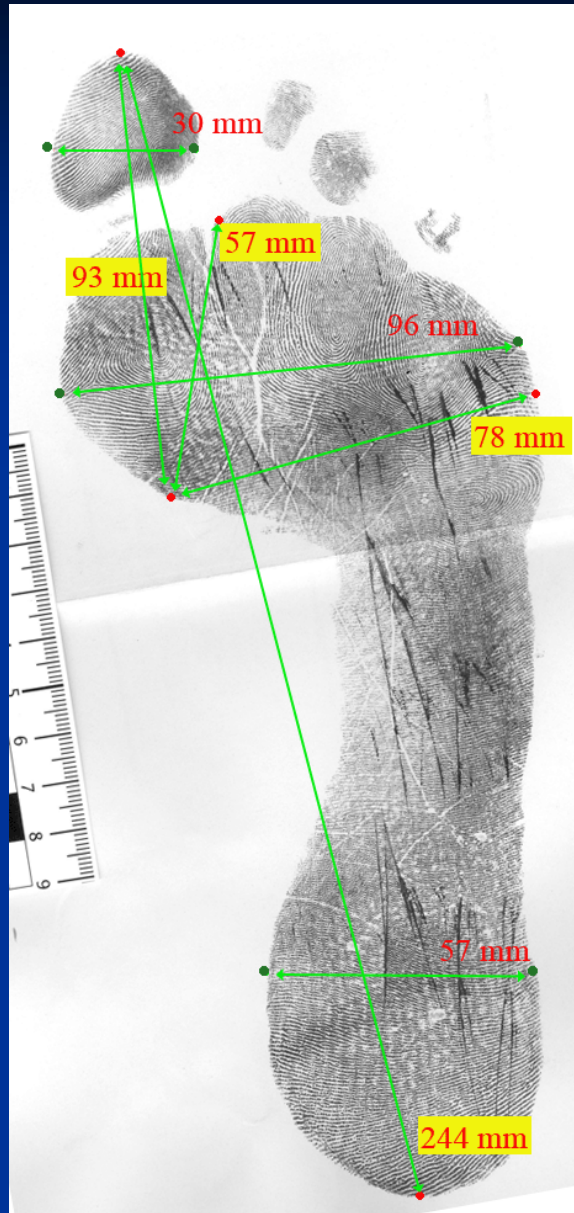
Griglia di confronto



Analisi del tracciato



Misurazioni



Sono stati evidenziati i valori dissimili.

Confronti

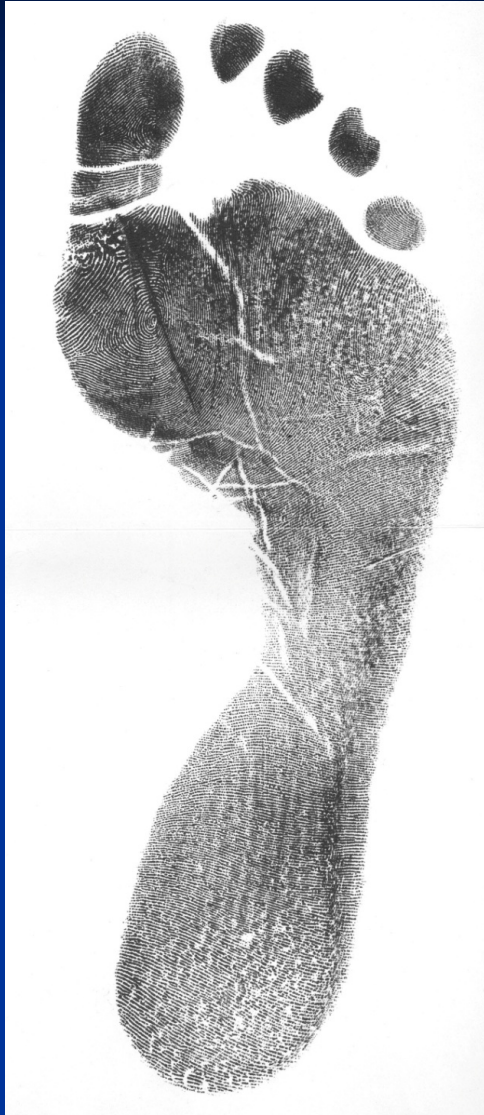
Impronta luminol-positiva

(Rilievo 2 del 18.12.2007)

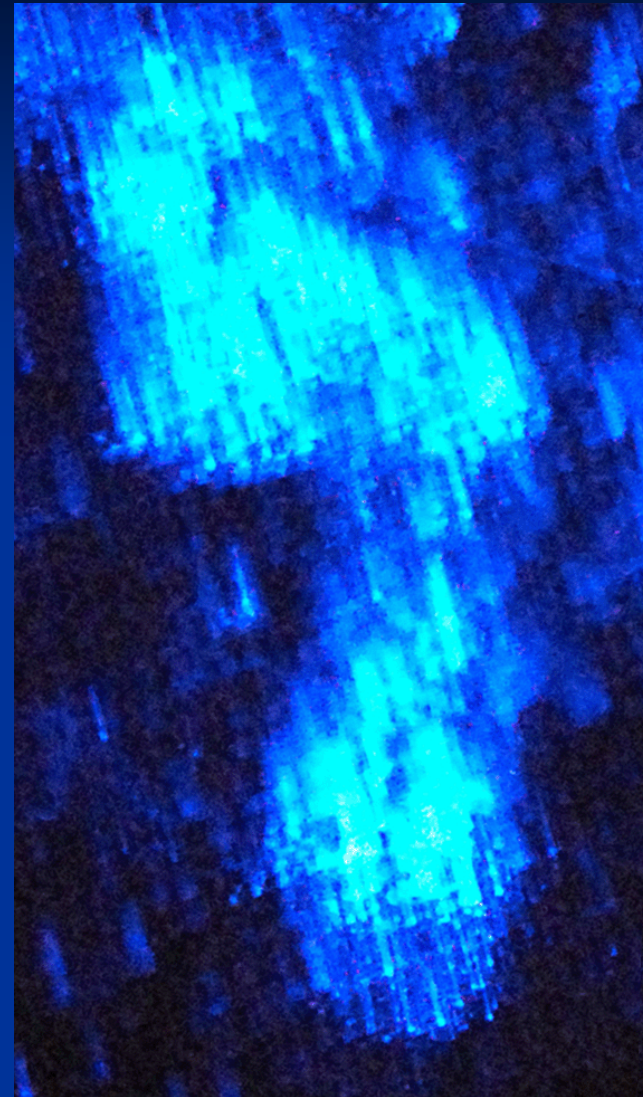
con il piede destro di

Rudy Hermann GUEDE

Elementi a confronto

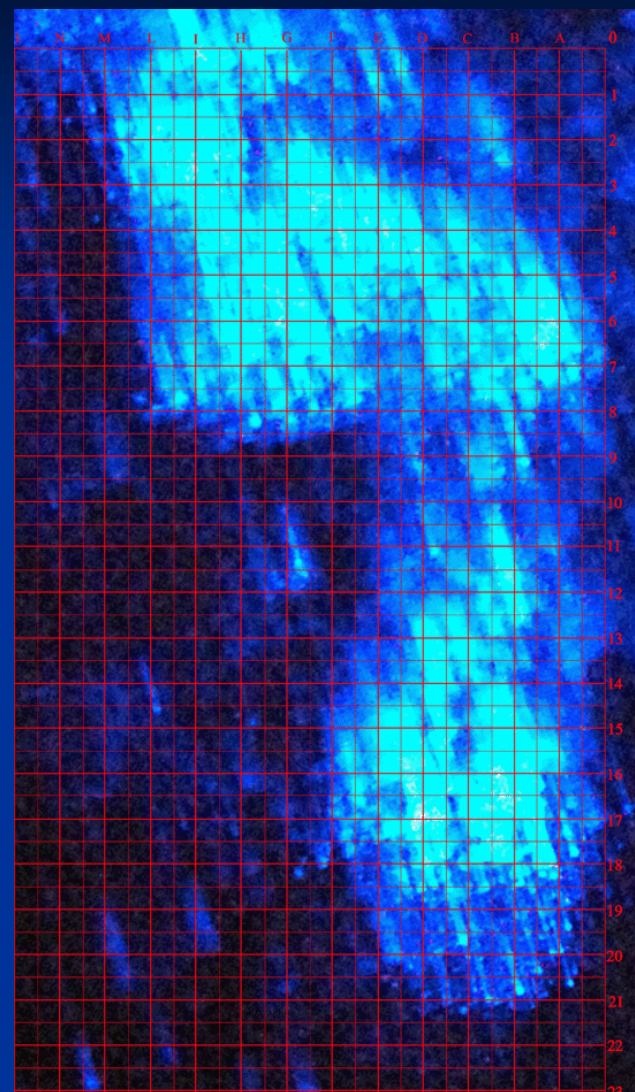
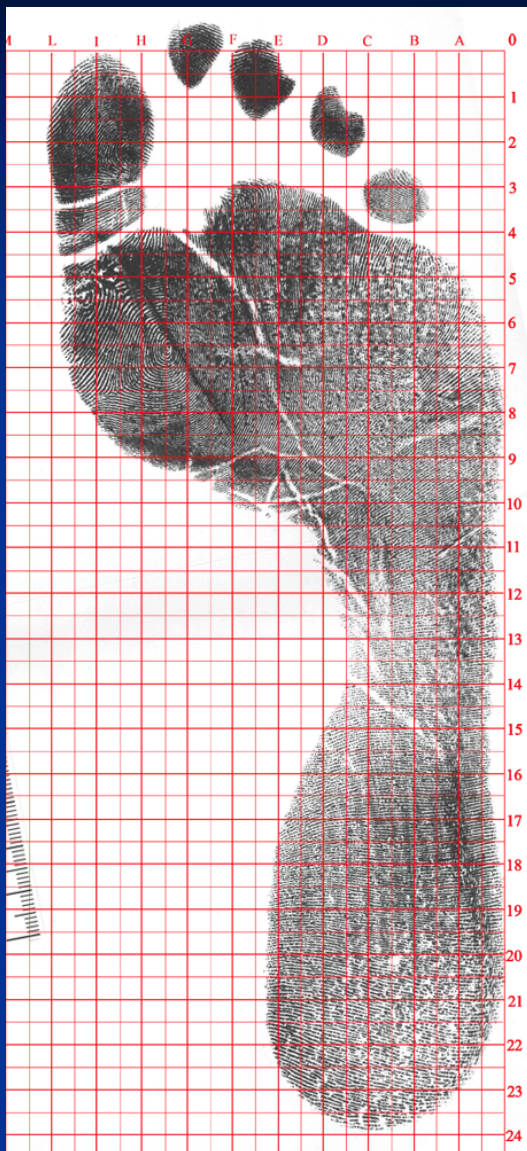


Impronta assunta a GUEDE R.H.

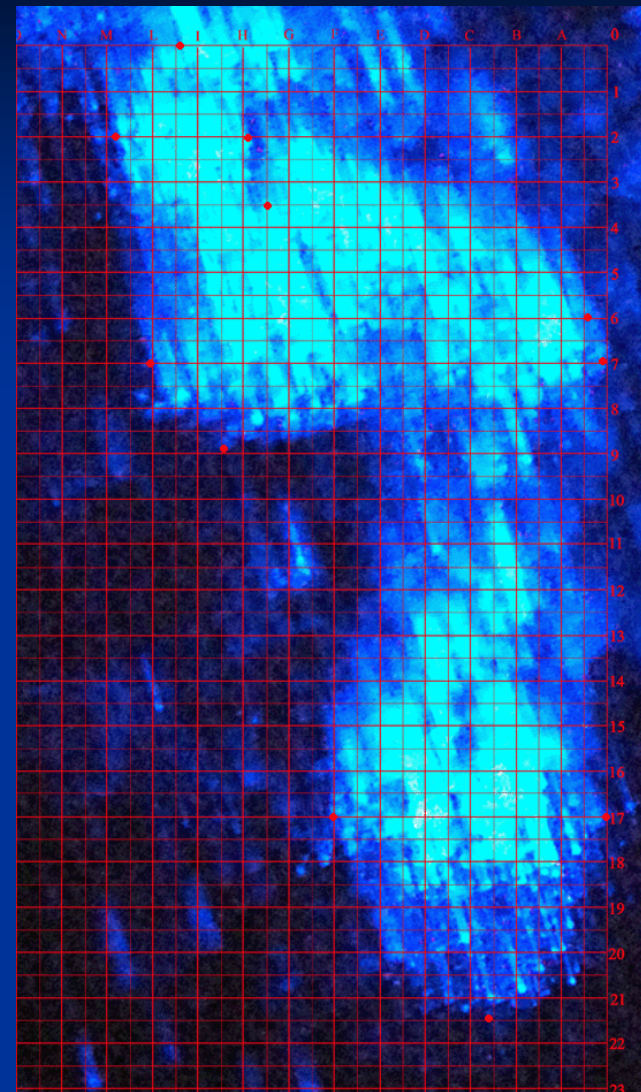
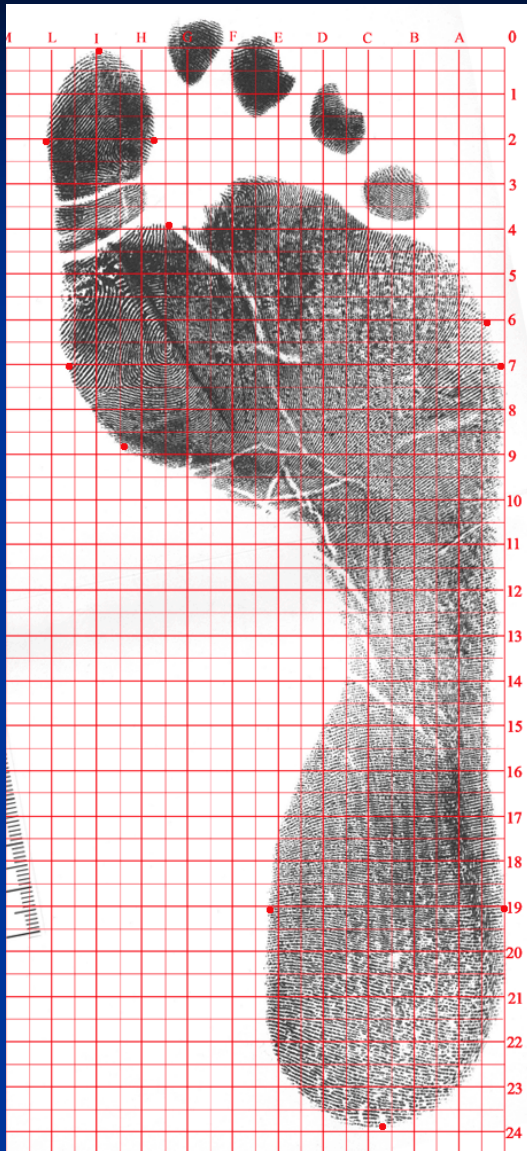


Rilievo 2 (particolare)

Griglia di confronto

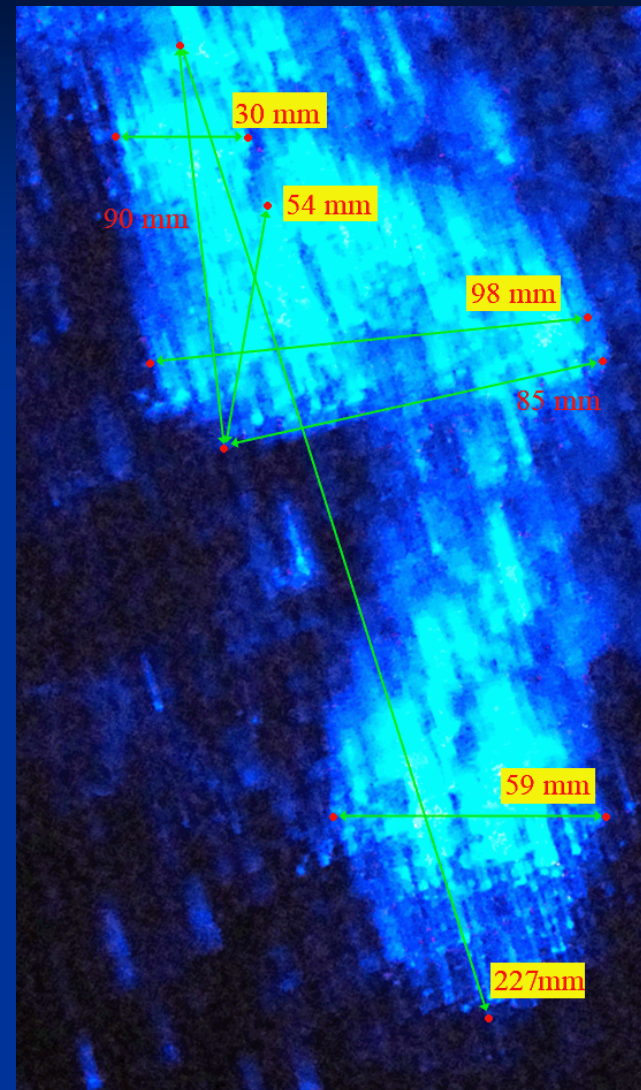
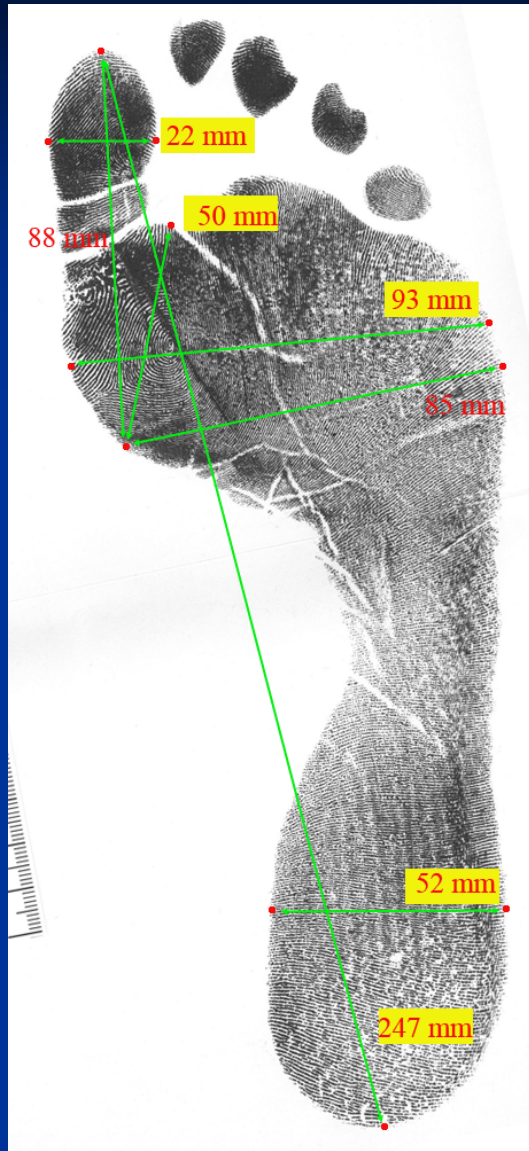


Analisi del tracciato



Analizzando il tracciato, sono stati contrassegnati alcuni punti caratteristici.

Misurazioni



Valori metrici rilevati sulle due impronte. Sono stati evidenziati i valori discordanti.

Conclusione

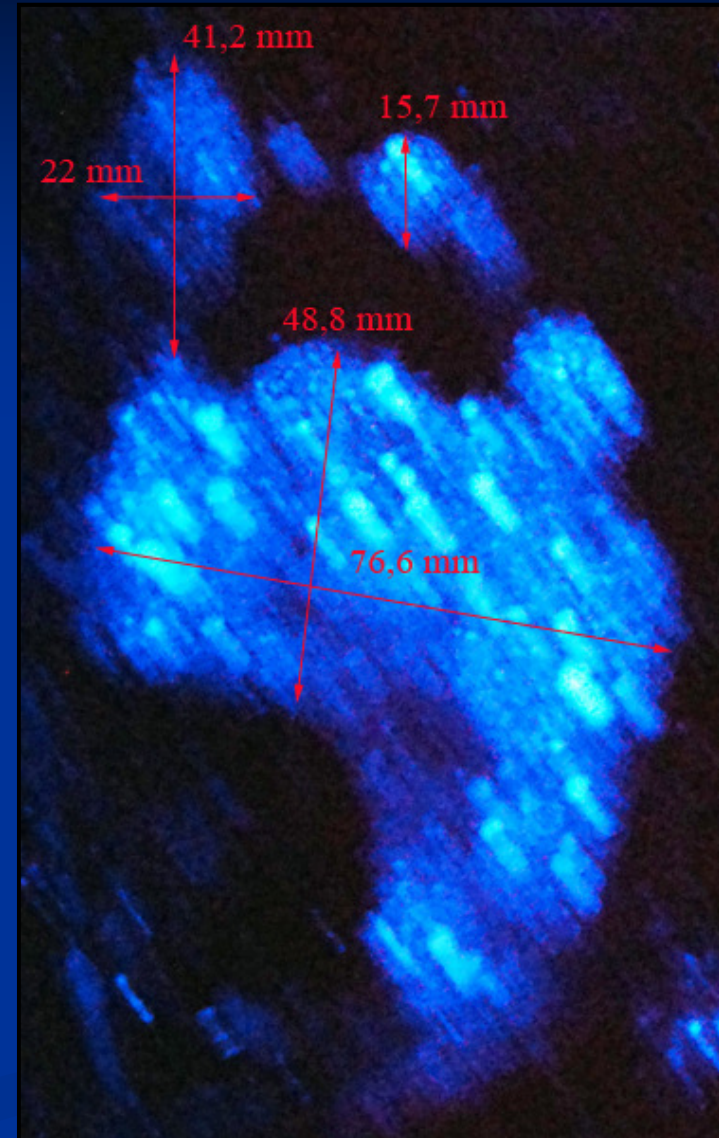
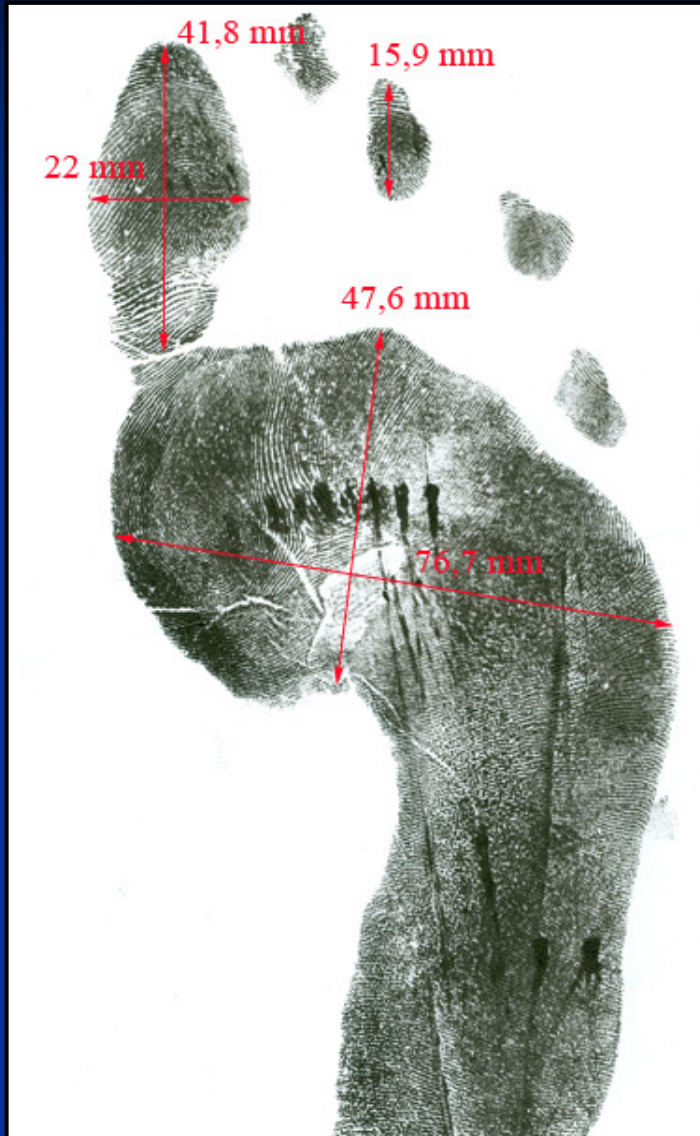
L'impronta luminol-positiva riprodotta nel Rilievo 2 (quella a destra) risulta compatibile in ordine ai caratteri generali con il piede destro di SOLLECITO Raffaele.

Tale risultanza consente di esprimere un giudizio di probabile identità.

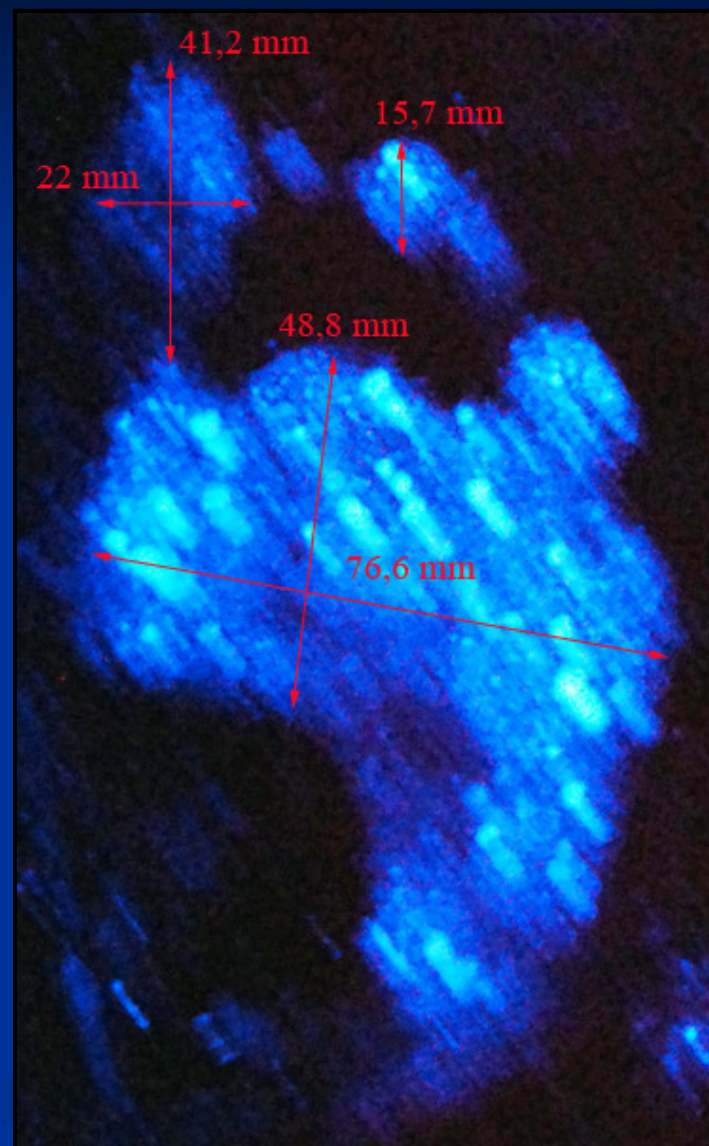
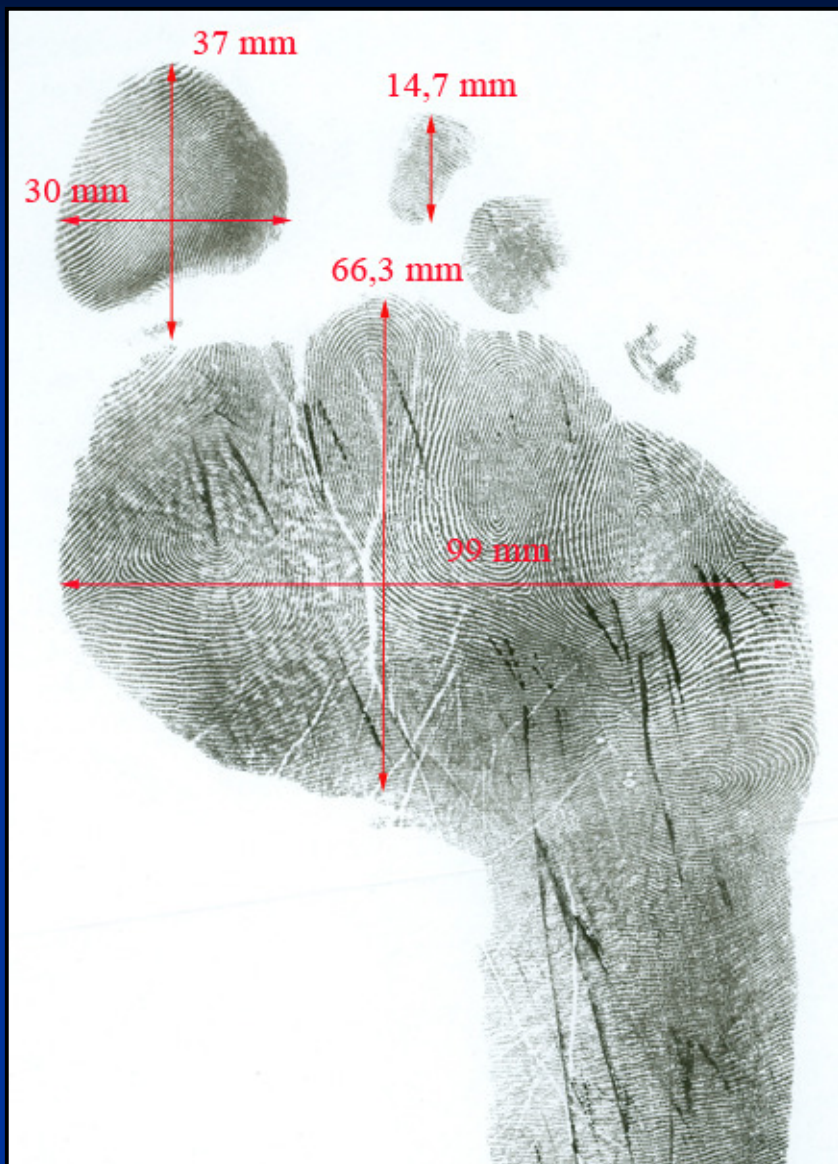
Confronti

Impronta luminol-positiva
(Rilievo 1 del 18.12.2007)

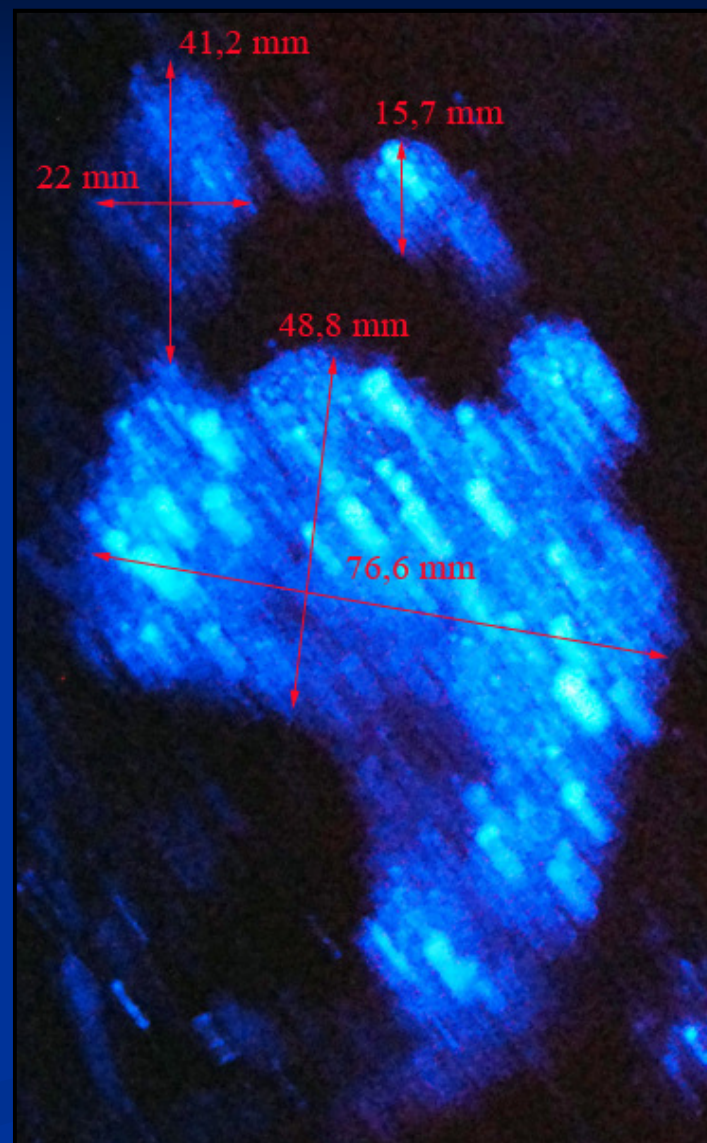
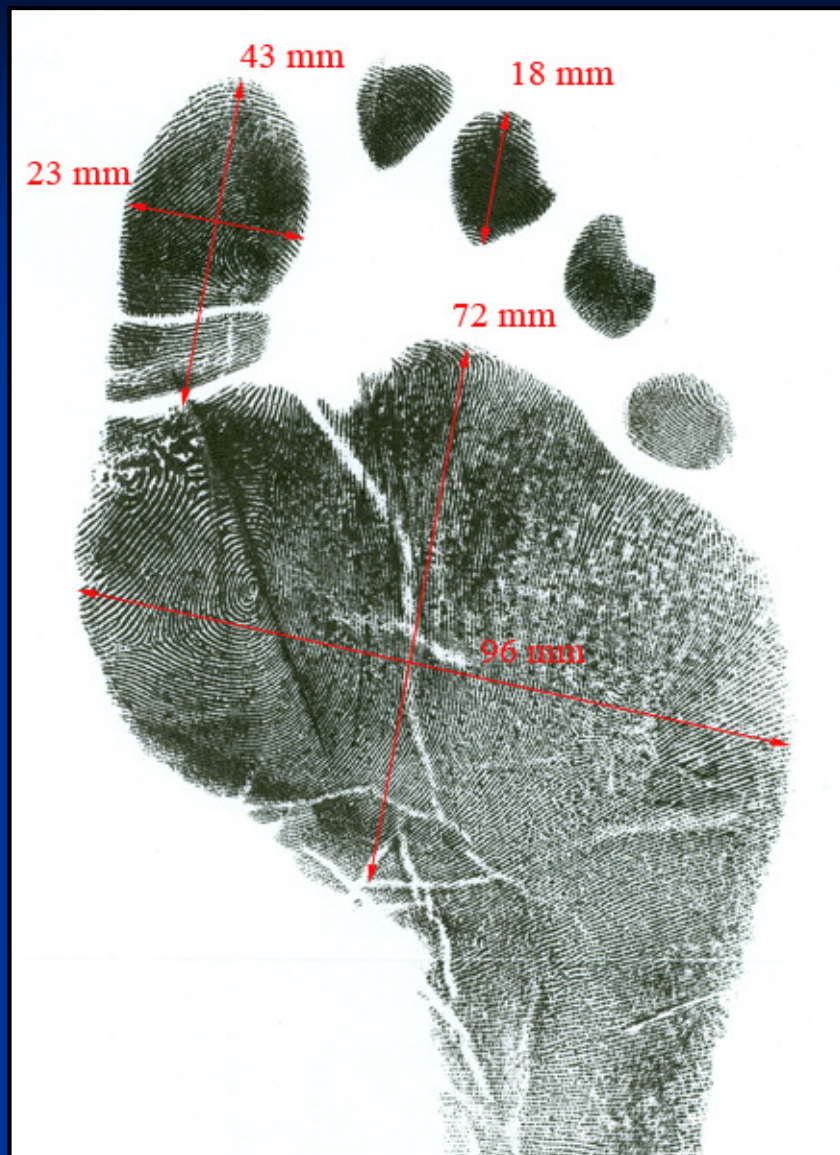
Analisi dimensionale: KNOX



Analisi dimensionale: SOLLECITO



Analisi dimensionale: GUEDE



Confronti

Impronta luminol-positiva

(Rilievo 1 del 18.12.2007)

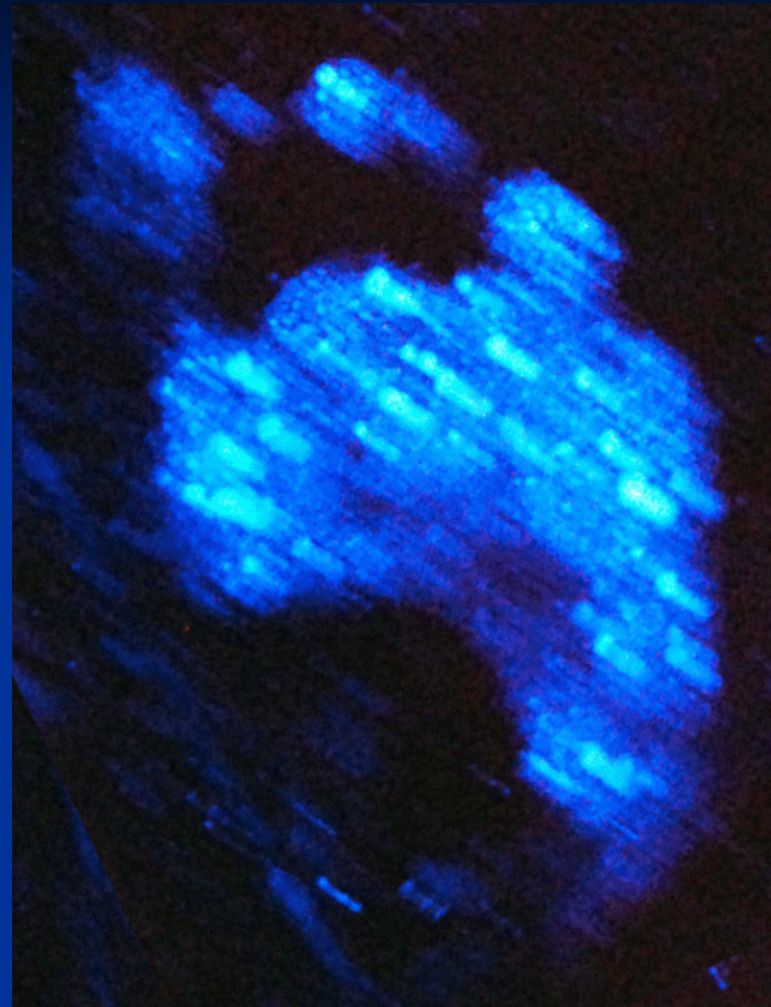
con

piede destro di **KNOX** Amanda

Elementi a confronto

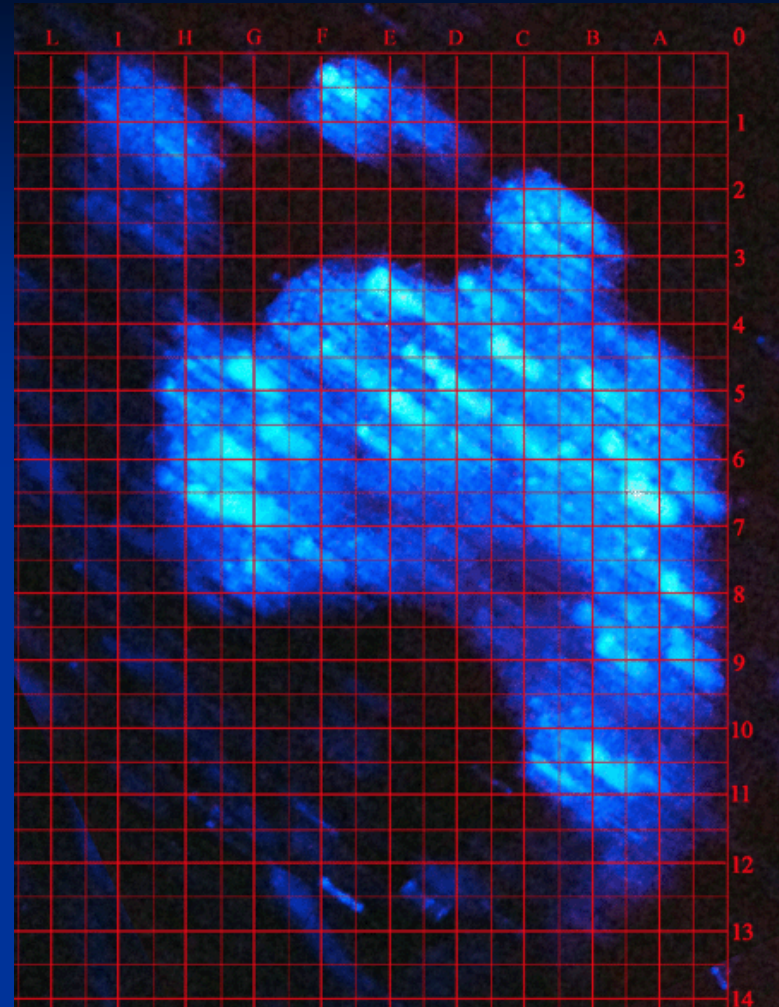
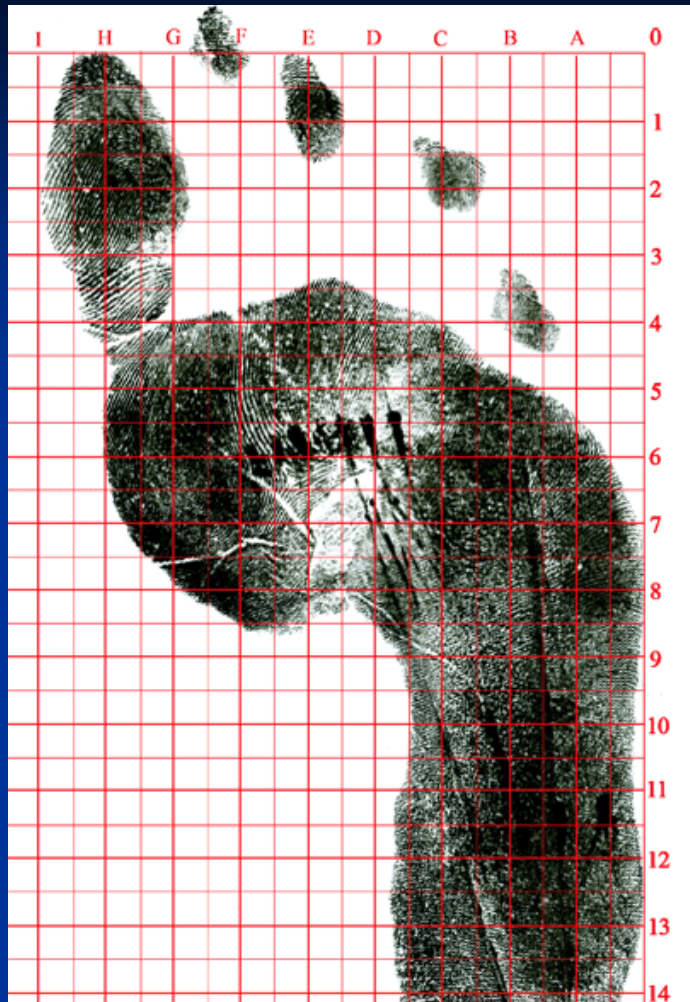


Impronta plantare assunta a
KNOX Amanda



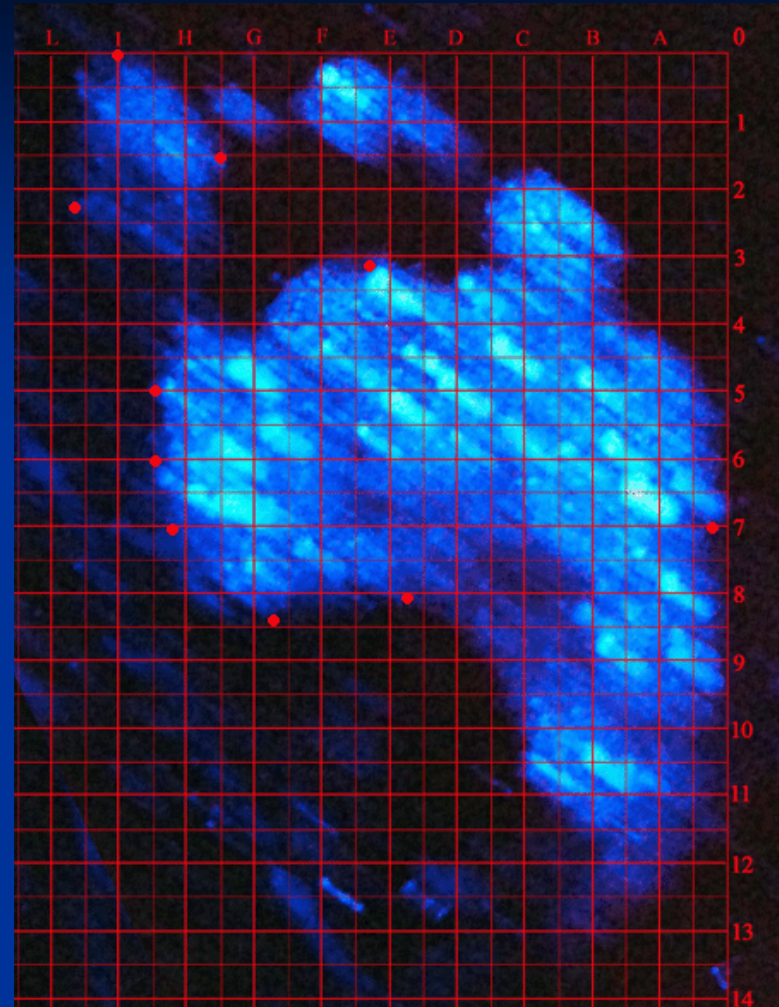
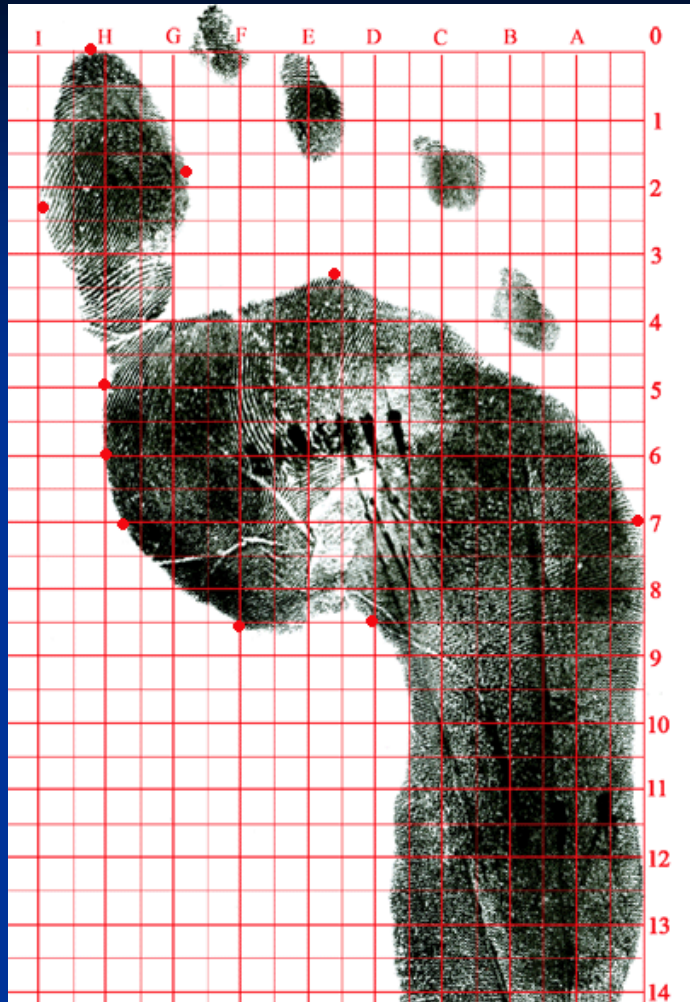
Rilievo 1 (particolare)

Griglia di confronto



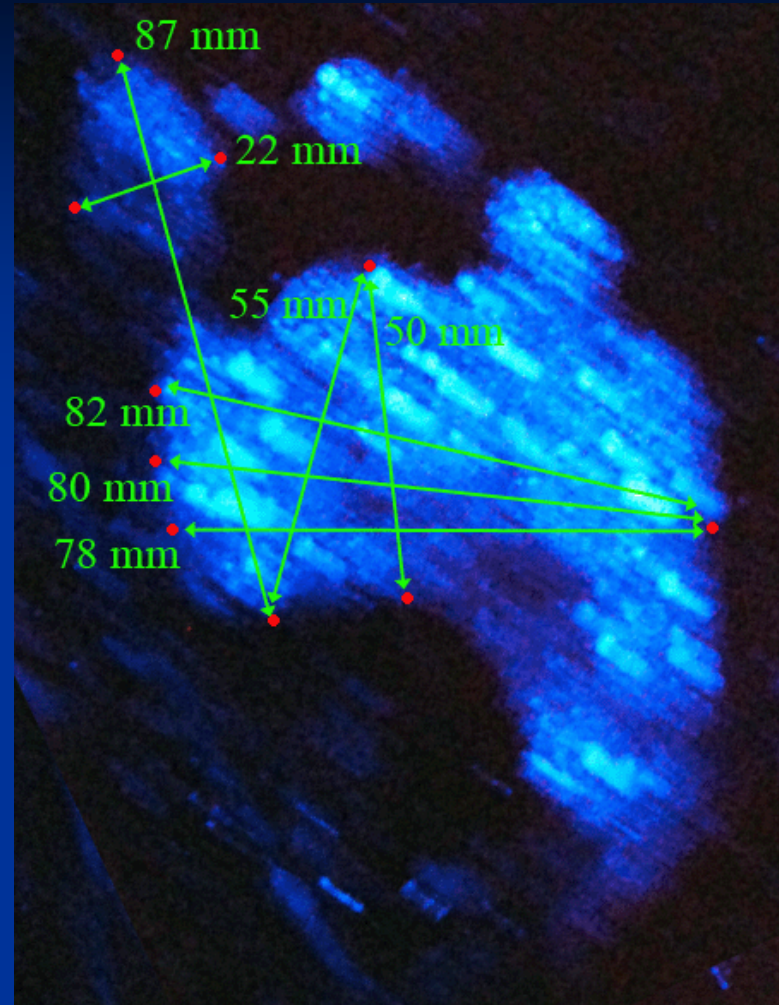
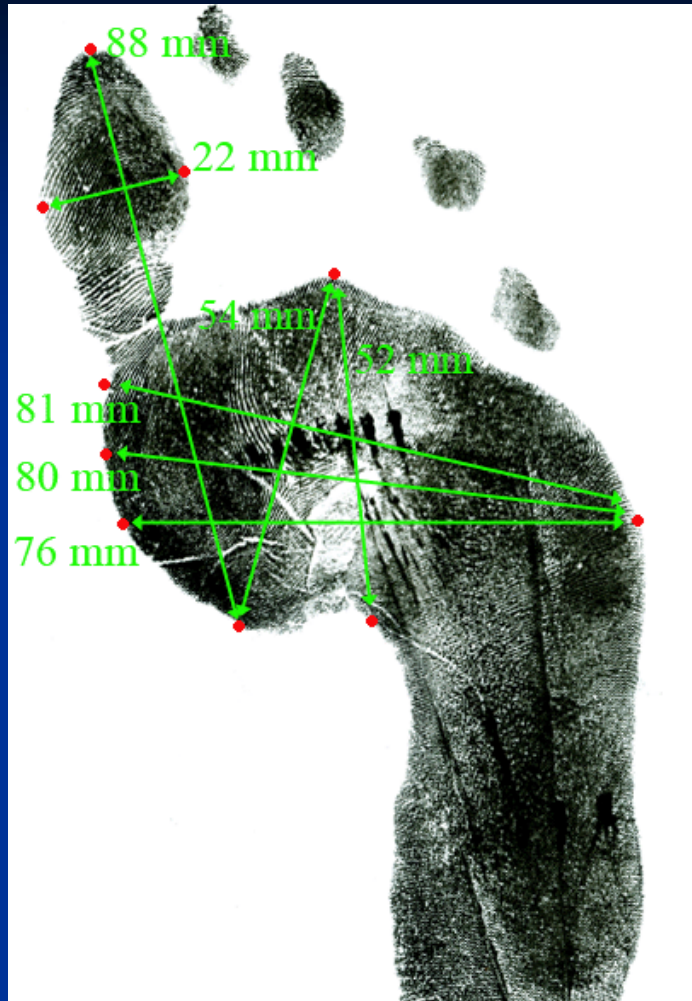
Su entrambe le impronte la griglia è stata posizionata facendo coincidere l'asse verticale con il profilo destro del piede e allineando l'asse orizzontale all'altezza dell'apice dell'alluce. Tale procedura consente un orientamento omogeneo dei termini a confronto.

Analisi del tracciato



Analizzando il tracciato, sono stati contrassegnati alcuni punti caratteristici, che mostrano numerose analogie.

Misurazioni: analogie



Conclusione

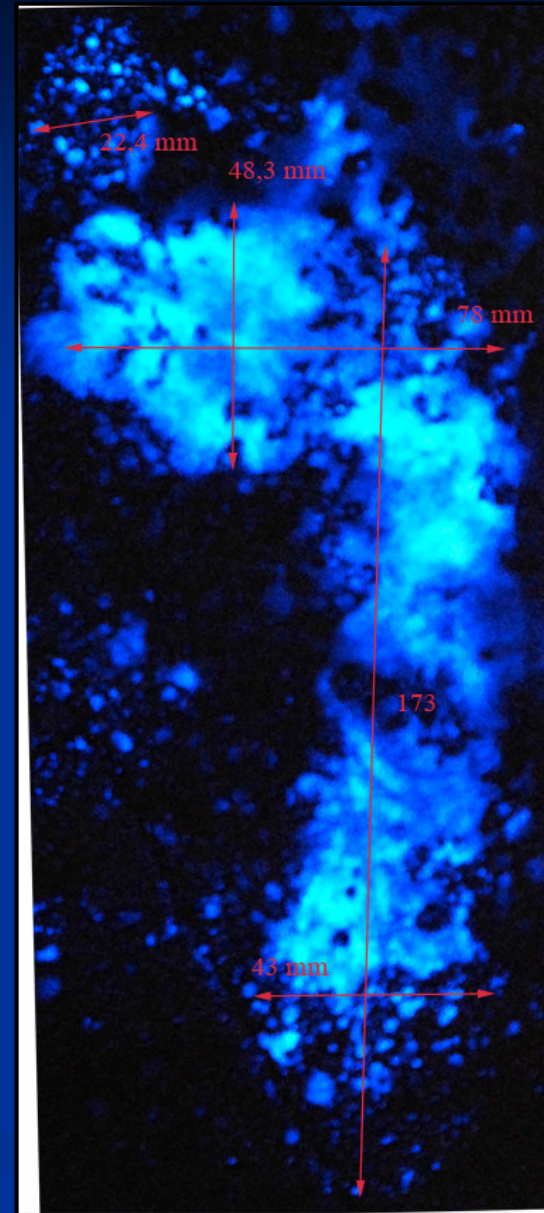
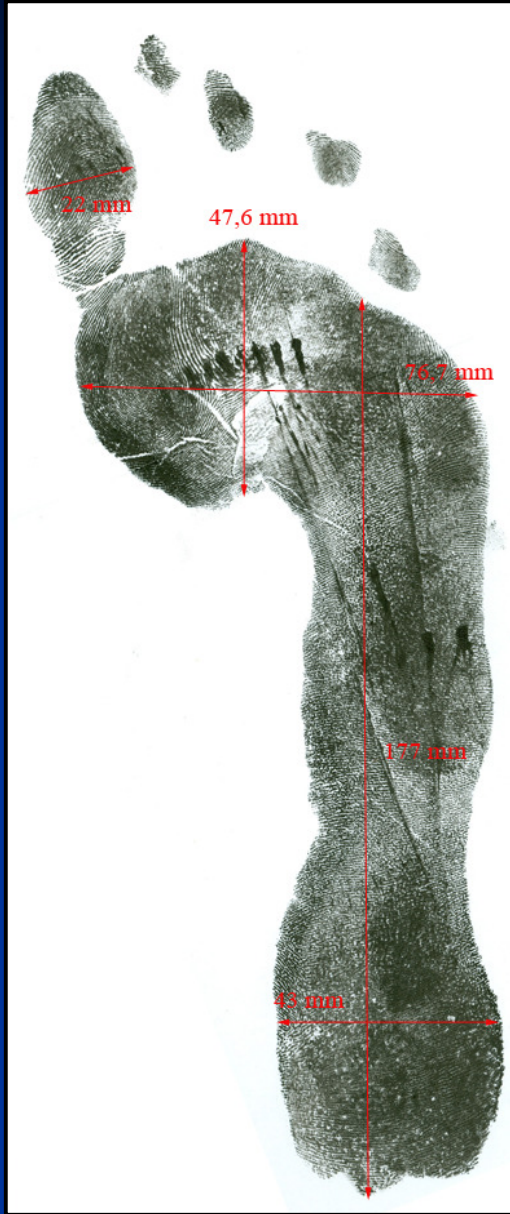
L'impronta luminol-positiva riprodotta nel Rilievo 1 risulta compatibile in ordine ai caratteri generali con il piede destro di KNOX Amanda.

Tale risultanza consente di esprimere un giudizio di probabile identità.

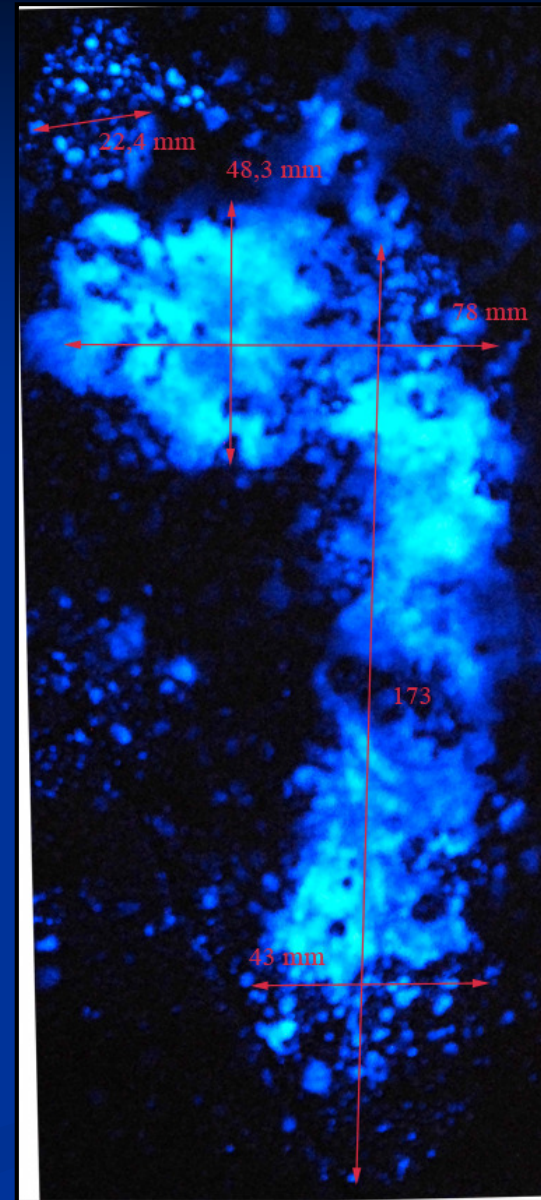
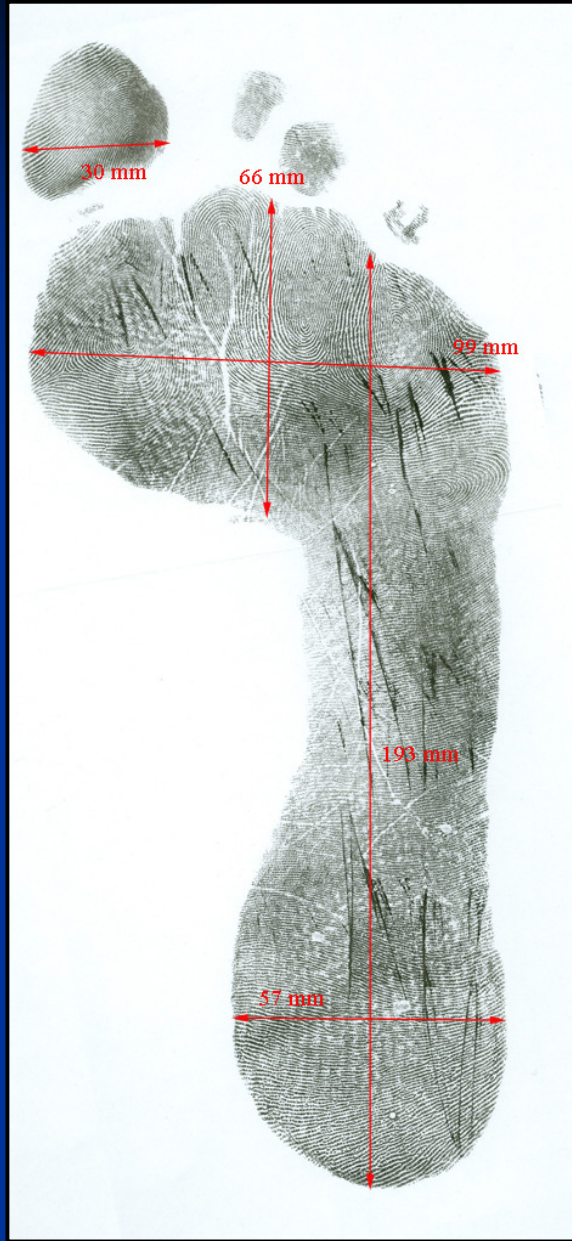
Confronti

Impronta luminol-positiva
(Rilievo 7 del 18.12.2007)

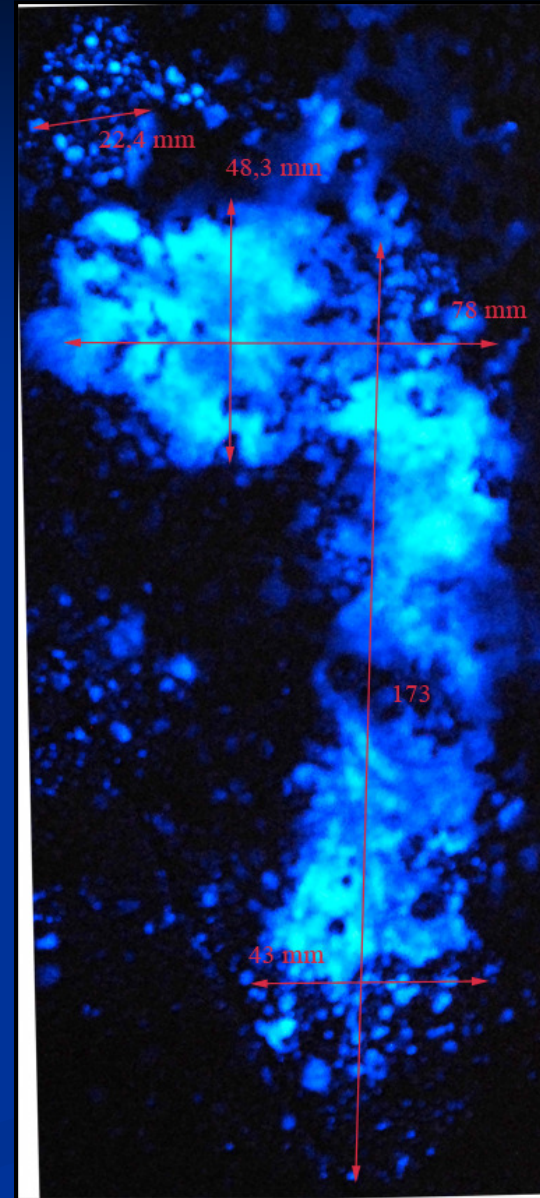
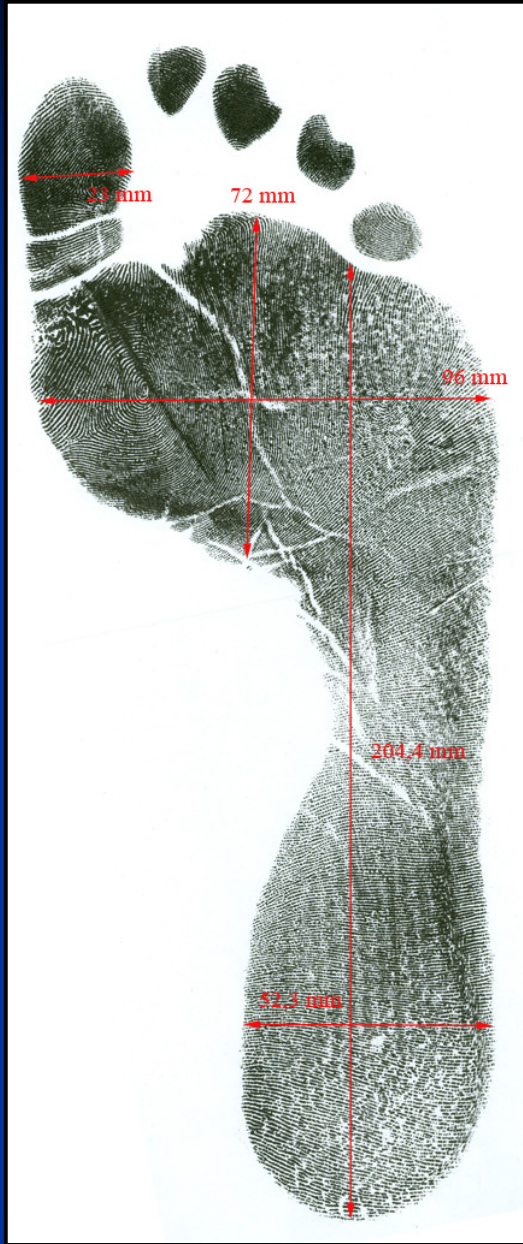
Analisi dimensionale: KNOX



Analisi dimensionale: SOLLECITO



Analisi dimensionale: GUEDE



Confronti

Impronta luminol-positiva

(Rilievo 7 del 18.12.2007)

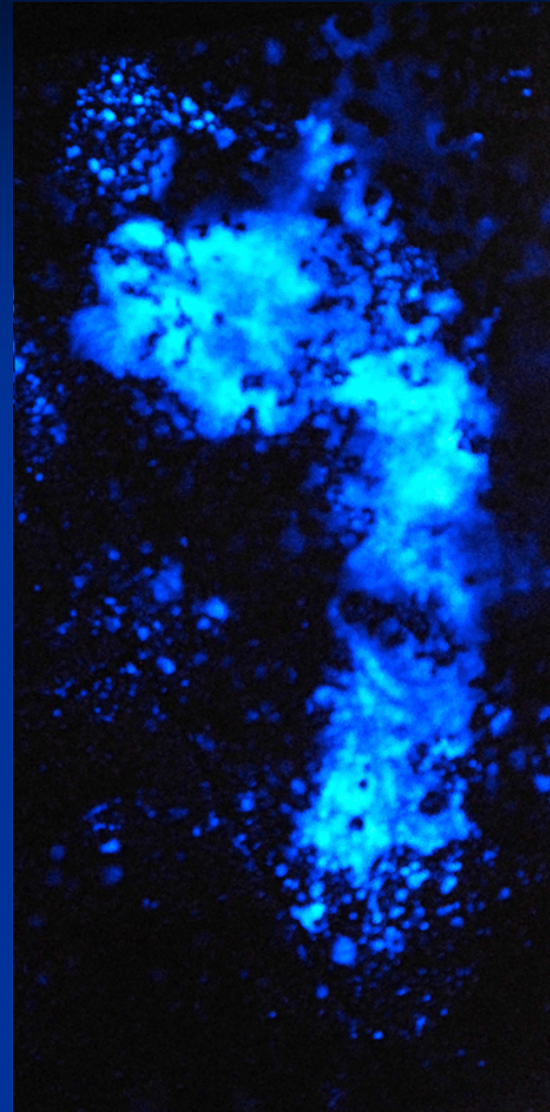
con

piede destro di **KNOX** Amanda

Elementi a confronto

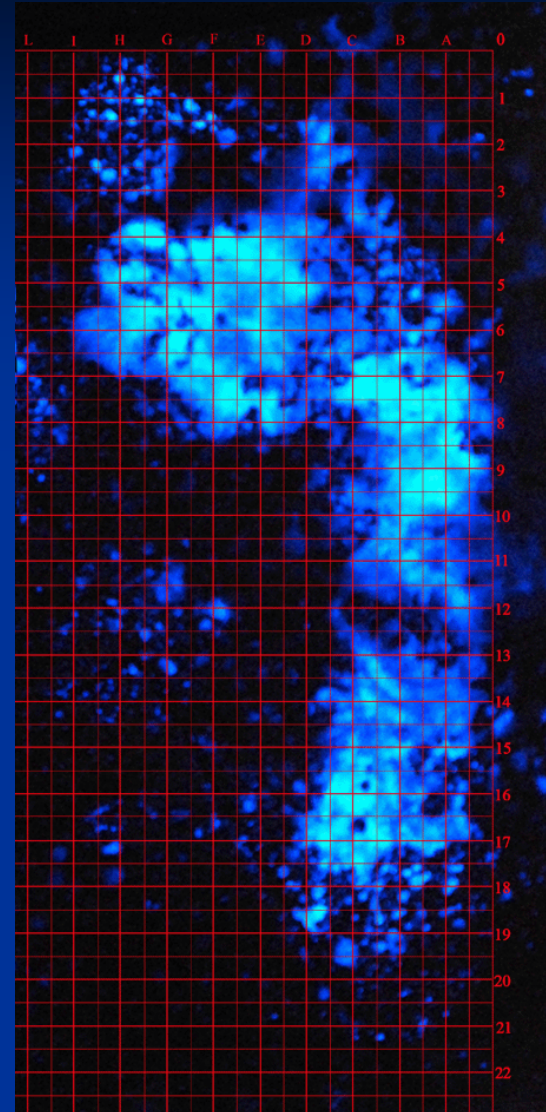
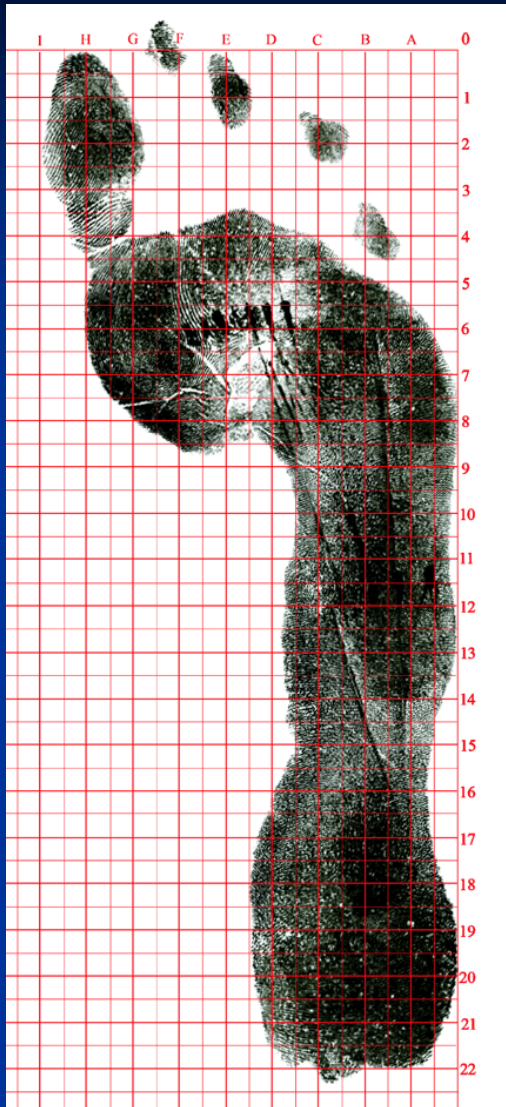


Impronta plantare di KNOX Amanda



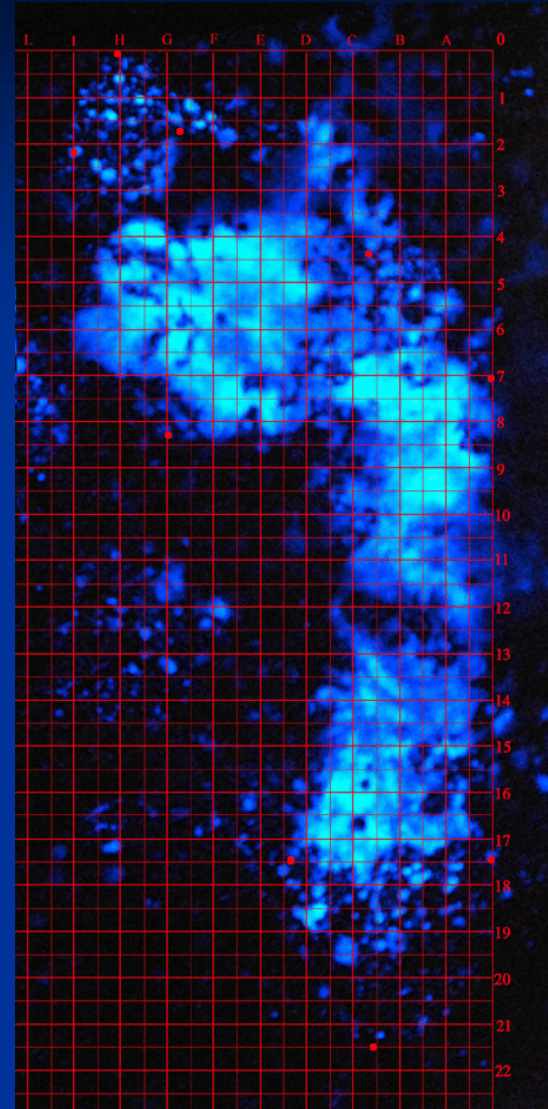
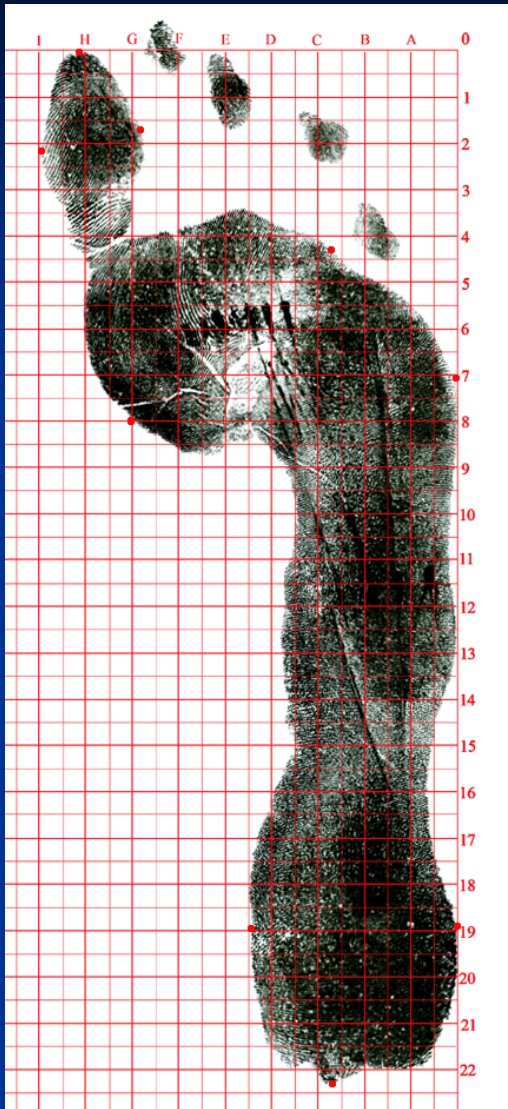
Rilievo 7 (particolare)

Griglia di confronto



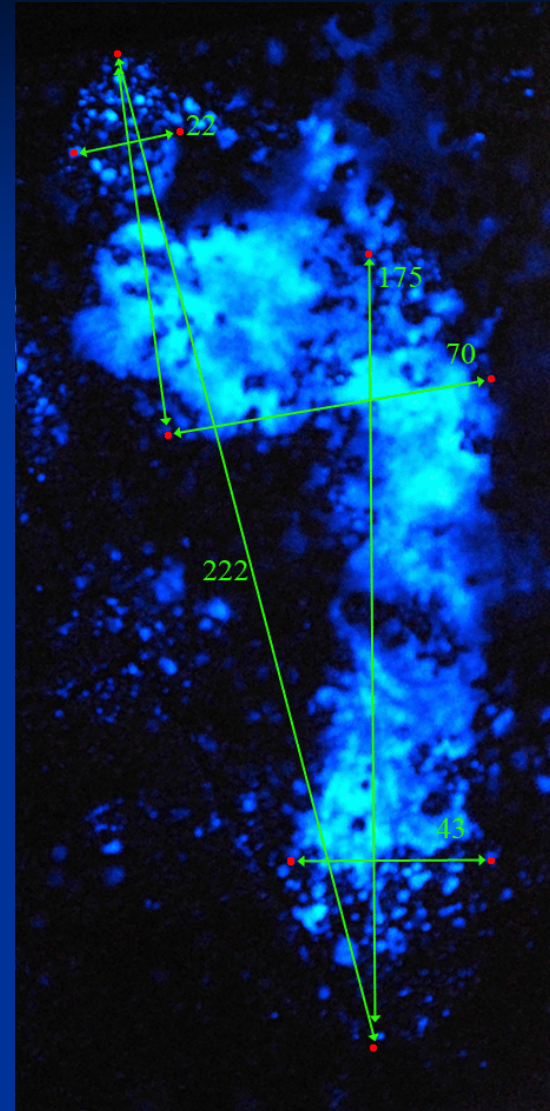
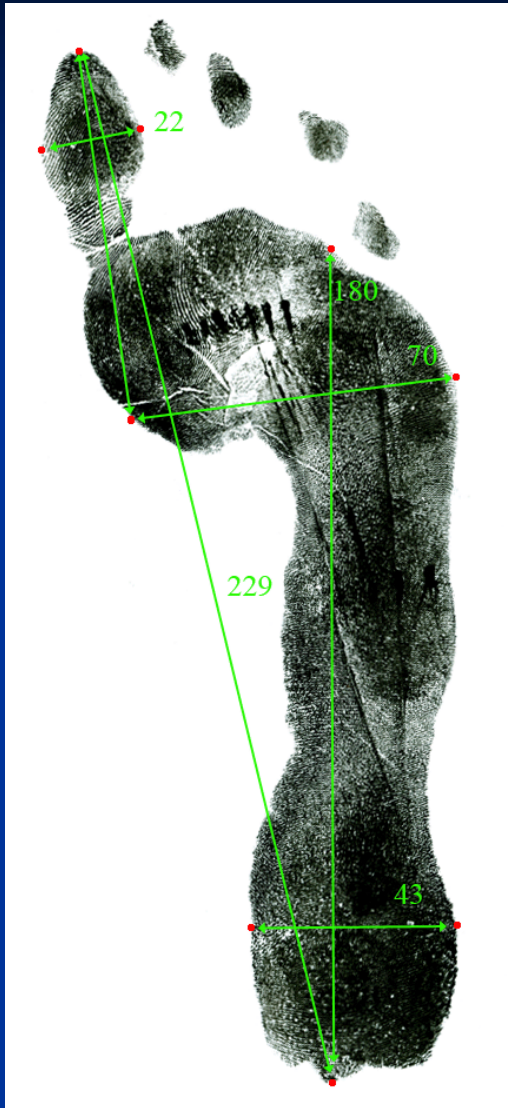
Su entrambe le impronte la griglia è stata posizionata facendo coincidere l'asse verticale con il profilo destro del piede e allineando l'asse orizzontale all'altezza dell'apice dell'alluce. Tale procedura consente un orientamento omogeneo dei termini a confronto.

Analisi del tracciato



Analizzando il tracciato, sono stati contrassegnati alcuni punti caratteristici.

Misurazioni



Conclusione

L'impronta luminol-positiva riprodotta nel Rilievo 7 risulta compatibile in ordine ai caratteri generali con il piede destro di KNOX Amanda.

Tale risultanza consente di esprimere un giudizio di probabile identità.

Conclusione

Le impronte da calzature non ancora attribuite (Cfr. Relazione di Consulenza Tecnica depositata in data 09.04.2008) non sono state prodotte dalle scarpe in verifica.